

p.8

Les visages qui  
animeront l'été

p.20

Des ruches à la Pilardière

été  
2024

N°9

Oudon mag'

BULLETIN MUNICIPAL D'INFORMATION

# Contacts utiles

## MAIRIE D'oudon

150 rue d'Anjou  
44521 Oudon  
✉ [accueil@oudon.fr](mailto:accueil@oudon.fr)  
☎ 02 40 83 60 17

[www.oudon.fr](http://www.oudon.fr)

Facebook "Oudon et moi"  
Instagram "oudon44521"  
IntraMuros

Horaires mairie et agence postale :

- > Lundi de 14h à 17h
- > Mardi de 9h à 12h et de 14h à 16h
- > Mercredi et vendredi de 9h à 12h et de 14h à 17h

- > Jeudi de 9h à 12h et de 14h à 18h
- > Samedi (l'accueil de la mairie a lieu à l'agence postale) de 9h à 12h

## URBANISME - Permanences

- > Mardi, de 9h à 12h et de 14h à 16h
- > Mercredi, de 9h à 12h et de 14h à 17h
- > Jeudi, de 9h à 12h et de 14h à 18h
- > Vendredi, de 9h à 12h

## SOCIAL, CCAS - Permanences

- > Lundi, de 14h à 16h,
- > Mardi et jeudi, de 9h à 12h et de 14h à 16h.

## SERVICES MÉDICAUX ET PARAMÉDICAUX

### MÉDECIN GÉNÉRALISTE

La patientèle du *Dr HALIM* est invitée à se rapprocher des médecins généralistes du secteur. Les démarches actives se poursuivent pour trouver un.e successeur.e. Pour rappel, en cas d'urgence, il est conseillé de composer le 15.

### CHIRURGIENS DENTISTES

- > *Solène ALGABA*  
☎ 02 52 59 55 69
- > *Barbara HERVE-JUNOT*  
☎ 02 40 09 57 27
- > *Charles HIBON*  
☎ 02 40 09 92 25  
92 impasse de la Loire

### INFIRMIERS

- > *Christelle OUARY, Sarah CHARBONNIER, Sylvie LEHY et Marie GAZON.* 92 impasse de la Loire (cabinet infirmier et dentaire). Soins tous les jours à partir de 6h à domicile ou au cabinet uniquement sur rendez-vous.  
☎ 02 40 09 61 91  
ou ☎ 06 67 51 05 50
- > *Valentin DELAGE et Amélie VILAIN*  
214 rue d'Anjou  
Soins à domicile et en cabinet.  
Permanence sur RDV de 7h à

9h, du lundi au samedi.  
☎ 07 85 36 12 05

### KINÉSITHÉRAPEUTES

- > *Laurence ALIX, Mathieu PANELAY*  
9 rue du Chêne  
☎ 02 40 09 92 21

### OPTICIENNES

- > OUDON OPTIC  
*Sophie ALEMANY*  
146 côte St Aubin  
☎ 06 10 82 70 71
- > MANO'PTIC  
*Marie-Noëlle BESSERVE*  
Opticienne mobile  
☎ 06 45 53 11 77  
[mbesserve@lesopticiensmobiles.com](mailto:mbesserve@lesopticiensmobiles.com)

### ORTHOPHONISTE

- > *Marie-Noëlle MILCENT*  
*Louise ROMEFORT*  
35 place du Havre  
☎ 02 40 09 91 54

### PHARMACIEN

- > *Emmanuel LAQUEUILLE*  
219 rue d'Anjou  
☎ 02 40 83 61 50

### SAGE FEMME

- > *Marion KNOPS*  
9 rue du Chêne  
☎ 02 40 96 84 65

## TRI SÉLECTIF

Des conteneurs pour recevoir le verre et les journaux sont à votre disposition sur le territoire de la commune. Géolocalisez les conteneurs sur : [www.pays-ancenis.com](http://www.pays-ancenis.com)

## PASSEPORT ET CARTE D'IDENTITÉ

Les dossiers de demande sont établis à la mairie d'Ancenis, uniquement sur rendez-vous au **02 40 83 87 00**, ou dans toute autre mairie équipée du dispositif de recueil d'empreintes digitales.



## ESPACE FRANCE SERVICES ANCENIS-SAINT-GÉRÉON

1 rue Dr Bousseau  
44150 Ancenis-Saint-Géréon  
☎ 02 40 83 08 50

✉ [ancenis@france-services.gouv.fr](mailto:ancenis@france-services.gouv.fr)  
[www.pays-ancenis.com](http://www.pays-ancenis.com)

Un seul lieu pour les démarches administratives au quotidien : santé, famille, recherche d'emploi...

## OUVERTURE COMPTEUR

- > Compteur eau Véolia  
☎ 0 969 32 35 29
- > Liste fournisseurs électricité  
☎ 0 800 112 212

## SERVICES SOCIAUX

### ASSISTANTES SOCIALES

Pour obtenir un rendez-vous avec une assistante sociale, contacter l'Espace Départemental Solidarité (EDS) de Ligné  
235 rue des acacias  
☎ 02 40 77 06 70

### CAISSE ALLOCATIONS FAMILIALES

*Maison de l'Etat (sous-préfecture)*  
Rue du Docteur Bousseau  
Ancenis-Saint-Géréon  
☎ 3230  
Accueil sur rdv uniquement : [caf.fr/allocataires/caf-de-loire-atlantique](http://caf.fr/allocataires/caf-de-loire-atlantique)  
> Rubrique "Que souhaitez-vous faire aujourd'hui ?".  
RV avec un travailleur social :  
☎ 02 53 55 17 02  
[pole-famille@caf44.caf.fr](mailto:pole-famille@caf44.caf.fr)

### F.N.A.T.H – Fédération Nationale Accidentés

**Travail Handicapés**  
Permanence Espace Corail  
30 Place F. Robert  
Ancenis-Saint-Géréon  
☎ 02 40 69 84 71  
3<sup>ème</sup> jeudi de chaque mois, de 10h à 12h30 et de 17h à 19h.

## BIBLIOTHÈQUE - RÉSEAU BIBLIOFIL

Horaires :

- > Mercredi : 10h-12h30  
14h30-18h30
- > Vendredi : 16h30-18h30
- > Samedi : 10h-12h30
- > Dimanche : 10h-12h

☎ 02 40 83 61 95

[www.bibliofil.pays-ancenis.fr](http://www.bibliofil.pays-ancenis.fr)

## RELAIS PETITE ENFANCE

Olivier ROUSSIERE

☎ 02 40 83 66 09

Permanences à l'accueil périscolaire, mercredi, de 9h à 12h et de 13h45 à 17h.  
Sur rendez-vous, de 16h à 17h30.

## MUTUALITÉ SOCIALE AGRICOLE

1 rue du Docteur Bousseau  
à Ancenis (Espace France Services / Maison de l'Etat)  
☎ 02 40 41 39 39  
Lundi, de 9h à 12h sans RDV et à partir de 14h sur RDV.

## SÉCURITÉ SOCIALE

Permanence de la Caisse Primaire d'Assurance Maladie :  
Maison de l'État (sous-préfecture)  
Rue du Docteur Bousseau  
Ancenis-Saint-Géréon  
Lundi, mercredi et vendredi, de 8h30 à 12h30 et de 14h à 16h30.  
Accueil uniquement sur RV au 3646 (service gratuit + prix appel)

## SOS URGENCE MAMAN

Garde d'enfants immédiate, en période scolaire  
☎ 02 51 14 18 61

## TRANSPORT DE MALADES ASSIS

Taxi GOUJON  
☎ 02 40 96 04 44

## TRANSPORT SOLIDAIRE OUDON

☎ 07 82 52 29 44





# L'édito

## LE MOT DU MAIRE

### SOMMAIRE

VIE MUNICIPALE.....	4
CITOYENNETÉ.....	14
SOLIDARITÉ.....	16
ENFANCE JEUNESSE.....	17
ENVIRONNEMENT.....	20
SPORT.....	22
CULTURE.....	24
TOURISME & LOISIRS.....	26
ÉCONOMIE LOCALE.....	27
AGENDA.....	28



**Directeur de la publication :**  
Alain Bourgoïn

**Rédacteur en chef :**  
Service communication

**Conception, réalisation  
et impression :** Éditions Offset 5

**Impression :** 1 900 ex

**Crédit photos :** Commune d'Oudon, VNF/  
NGE, CAUE 44, Associations oudonnaises.

**Illustration couverture :** Municipalité  
d'Oudon, Julie Clavreul.

Ce magazine est imprimé sur du papier  
100% PEFC, issu de forêts gérées  
durablement et en encres végétales.



[oudonetmoi](#)

[oudon44521](#)

Chères Oudonnaises, chers Oudonnais,

Depuis la fin de la Seconde Guerre mondiale, l'Europe a connu une transformation incroyable. Les dévastations et les souffrances causées par le conflit ont poussé les nations européennes à s'unir pour préserver la paix et favoriser la prospérité. Ainsi est née l'Union européenne (UE), une organisation unique en son genre qui a réussi à maintenir la paix sur le continent pendant plus de 70 ans.

Quelques esprits visionnaires avaient vu, avant les autres, la nécessité d'une Europe unie :

« Un jour viendra où les armes vous tomberont des mains, à vous aussi ! Un jour viendra où la guerre paraîtra aussi absurde et sera aussi impossible entre Paris et Londres, entre Pétersbourg et Berlin, entre Vienne et Turin, qu'elle serait impossible et qu'elle paraîtrait absurde aujourd'hui entre Rouen et Amiens, entre Boston et Philadelphie. Un jour viendra où la France, vous Russie, vous Italie, vous Angleterre, vous Allemagne, vous toutes, nations du continent, sans perdre vos qualités distinctes et votre glorieuse individualité, vous vous fondrez étroitement dans une unité supérieure, et vous constituerez la fraternité européenne, absolument comme la Normandie, la Bretagne, la Bourgogne, la Lorraine, l'Alsace, toutes nos provinces, se sont fondues dans la France. Un jour viendra où il n'y aura plus d'autres champs de bataille que les marchés s'ouvrant au commerce et les esprits s'ouvrant aux idées. Un jour viendra où les boulets et les bombes seront remplacés par les votes, par le suffrage universel des peuples, par le vénérable arbitrage d'un grand Sénat souverain qui sera à l'Europe ce que le parlement est à l'Angleterre, ce que la Diète est à l'Allemagne, ce que l'Assemblée législative est à la France », écrivait Victor Hugo le 21 août 1849.

L'UE a également permis aux pays européens de coopérer étroitement sur le plan économique. Grâce à la création d'un marché unique, les entreprises peuvent désormais se développer au-delà de leurs frontières nationales, ce qui a stimulé la croissance et créé des emplois. En outre, la libre circulation des personnes a permis aux citoyens européens de vivre, de travailler et de voyager où ils le souhaitent dans l'UE, renforçant ainsi les liens culturels et sociaux entre les peuples.

Cependant, malgré ces réalisations impressionnantes, les élections européennes sont souvent marquées par une faible participation et un manque de mémoire historique. De nombreux électeurs ne se rendent pas compte de l'impact de l'UE sur leur vie quotidienne et tiennent pour acquises la paix et la stabilité dont ils jouissent. Cette apathie a ouvert la voie à la victoire des partis extrémistes, qui cherchent à exploiter les préoccupations légitimes des citoyens en promouvant des politiques clivantes et rétrogrades.

Il est donc essentiel que nous, en tant que citoyens français, nous nous souvenions des ravages de la guerre et de la valeur de l'unité européenne. Nous devons également reconnaître les bienfaits de l'UE et nous engager activement dans le processus démocratique pour façonner son avenir.

En défendant les valeurs d'ouverture, de tolérance et de coopération, nous pouvons contribuer à préserver la paix et à promouvoir la prospérité pour les générations à venir. En fin de compte, l'Union Européenne n'est aussi forte et efficace que par l'action de ses citoyens.

A l'heure où j'écris ces mots, j'apprends la décision du Président de la République de dissoudre l'Assemblée nationale et donc la nécessité de la tenue de nouvelles élections législatives les 30 juin et 7 juillet. Espérons que ces valeurs démocratiques citées plus haut l'emportent.

Alain BOURGOÏN

16 mars



*Remise de la distinction de l'encouragement et du bénévolat à René-Charles Durand pour l'Union des Anciens Combattants, à l'Hôtel de Région des Pays de la Loire.*

23 mars



*Café village, secteur de Belleoue.*

# RETOUR SUR...

1 au 6 avril



*Semaine Olympique et Paralympique, organisée par le service animations sportives de la Commune.*

31 mars



*Chasse aux œufs, organisée par le Conseil Municipal Jeunes au parc de la Pilardière.*





13 avril



Animation des aînés, avec le groupe Nath Why Note, à la salle des Moissons.

16 avril



Réunion publique du Conseil Municipal,  
Salle des Moissons.

20 avril



Inauguration pour la réouverture de la bibliothèque



Sortie découverte de la Flore,  
Domaine de la Pilardière.

18 mai

## BUDGET 2024

# DES RECETTES EN BAISSSE MAIS UNE QUALITÉ ET UNE OPTIMISATION DES SERVICES EN HAUSSE



DANS UN CONTEXTE DE DIMINUTION SIGNIFICATIVE DE CERTAINES DE SES RECETTES DE FONCTIONNEMENT, L'ÉQUILIBRE BUDGÉTAIRE 2024 DE LA MUNICIPALITÉ A ÉTÉ VOTÉ À 4,75 MILLIONS D'EUROS. DEUX MILLIONS D'EUROS ONT ÉTÉ INSCRITS EN INVESTISSEMENT.

Depuis le début du mandat en 2020, l'équipe municipale a eu à cœur de développer les services publics auprès de la population et a souhaité mettre en œuvre des politiques publiques pour répondre aux besoins des citoyens.

### DES RECETTES DE FONCTIONNEMENT SIGNIFICATIVEMENT EN RECUIL

L'année 2023 s'est clôturée avec un résultat de fonctionnement positif de 681 000 €. Cependant, en 2023, certaines recettes ont chuté de manière drastique. La diminution des ventes immobilières a entraîné une baisse des droits de mutation, cet impôt payé lors de chaque acquisition de bien immobilier, et dont une partie est reversée aux communes. Pour Oudon, c'est ainsi un manque à gagner de 75 000 €.

En 2024, suite à une décision de l'Etat, la Dotation Globale de Fonctionnement (DGF) a stagné à hauteur de 20 000 €. Enfin, les aides pour le financement des Temps d'Activité Périscolaire (TAP) ont diminué de moitié, soit une perte de 11 000 €. Or à Oudon, le coût de ces activités est pris en charge à 100 % par la municipalité.

### DES CHARGES DE FONCTIONNEMENT LIMITÉES MAIS EN AUGMENTATION

Conséquence de l'inflation, en 2023, les charges de fonctionnement ont augmenté, une tendance qui devrait se poursuivre en 2024. De plus, le choix assumé de la municipalité de développer les services rendus à la population (horaires d'accueil élargis en Mairie, création de l'agence postale, renforcement de l'équipe Enfance-Jeunesse, maintien d'un poste de bibliothécaire à l'école, recrutement d'un agent en charge de la transition écologique, lancement de l'Atlas pour la Biodiversité Communale, soutien des associations sportives et culturelles et des manifestations majeures qui font vivre Oudon) a également impacté les finances oudonnaises. Les services de la mairie ont été structurés afin de répondre aux obligations réglementaires.

Une optimisation et une qualité des services que la collectivité se doit d'assurer pour répondre aux attentes et aux besoins des habitantes et des habitants. Le budget 2024 connaît ainsi une augmentation de plus de 110 000 €, malgré des charges de personnel toujours inférieures à celles de communes de même taille.

### UN CAP FINANCIER À CONSERVER

De ce fait, le contexte n'a pas permis à la commune de générer autant de recettes que souhaité en début de mandat. La Capacité d'Autofinancement nette (CAF nette) de la commune s'est élevée à 150 000 € en 2023 au lieu des 540 000€ prévus.

Il était donc nécessaire d'agir.

Dans cette situation, deux possibilités s'offrent aux élus locaux : diminuer les charges, et donc les services rendus à la population, ou augmenter le dernier levier de recettes disponible : les taxes foncières. Les élus ont écarté d'office la baisse des services rendus à la population. Le Conseil municipal a donc décidé en avril dernier une augmentation de 25 % des taux des taxes foncières bâties et non-bâties. Cela permettra de générer environ 390 000 €/an de recettes supplémentaires pour la commune.

Les élus ont engagé un travail de baisse des charges avec l'appui des services.

### Concrètement, pour un foyer fiscal Oudonnais :

En moyenne, l'augmentation de la taxe foncière sera de 168 € par foyer pour l'année soit 14 €/mois.

Le montant payé sur la taxe foncière par foyer sera toujours de - 5.37 % par rapport à la moyenne départementale pour les communes avec le même nombre d'habitants.

### COMPARAISON ENTRE OUDON ET LA MOYENNE DES COMMUNES SIMILAIRES DE LOIRE-ATLANTIQUE (4 000 HABITANTS) POUR LES MONTANTS DE TAXES FONCIÈRES ET DE CHARGES, RAMENÉS EN EUROS PAR HABITANT (CHIFFRE 2023)

€/HAB	LOUDON	MOYENNE 44	DIFFÉRENCE
IMPÔTS LOCAUX	428	451	- 5.37 %
TOTAL CHARGES	871	965	-10.79 %
CHARGES DE PERSONNEL	439	470	-7.06 %



## Répartition des DÉPENSES de fonctionnement en 2024

**1 012 740 €**

**CHARGES À CARACTÈRES GÉNÉRAL**  
(fluides, alimentation pour le restaurant scolaire, frais liés aux manifestations, entretien des bâtiments, de la voirie, des espaces verts, assurances...)

**2 165 000 €**

**FRAIS DE PERSONNEL**

**1 578 232 €**

**AUTRES** (subventions aux associations, gestion informatique, indemnité des élus, amortissements, intérêts...)

## Répartition des RECETTES de fonctionnement en 2024

**FISCALITÉ LOCALE**

**2 245 153 €**

**DOTATIONS, SUBVENTIONS**

**949 000 €**

**REPORT EXCÉDENT 2023**

**680 969 €**

**IMPÔTS ET TAXES**

**467 000 €**

**AUTRES RECETTES**

**413 850 €**

## DES INVESTISSEMENTS DANS TOUS LES DOMAINES

En section d'investissement, l'année 2023 s'est terminée sur un résultat d'investissement positif de 1,5 millions d'euros. Les élus ont inscrit au budget 2024 pour plus de deux millions d'euros de projets, parmi lesquels : une salle des maîtres et un nouveau préau, différents aménagements pour l'école Jules Verne, la reprise de concessions

au cimetière, l'effacement des réseaux dans le secteur de la gare, le changement des menuiseries de la gare, la réfection des bâtiments du camping, la rénovation énergétique de certains bâtiments municipaux... La réalisation de certains de ces projets sera soumise à l'obtention de subventions.

**CAMPING**  
Réfection générales (eau, électricité...)



**90 000 €**

**RÉNOVATION ÉNERGÉTIQUE**



**130 000 €**



**300 000 €**

**ENFANCE**

École Jules Verne : salle des maîtres, nouveau préau  
Différents aménagements (rideaux occultants, volets, sanitaires...)  
Salle Fix et Némó, travaux salle des Touchatouts  
Restaurant scolaire

**EQUIPEMENTS SPORTIFS**  
Éclairage des deux stades de football, réfection des terrains de tennis création d'un terrain de padel



**300 000 €**



**30 000 €**

**SOLIDARITÉ**  
Réfection des deux logements temporaires



**10 000 €**  
**PLAN D'EAU**

Panneaux d'information, jeux...



**50 000 €**

**CIMETIÈRE**  
Eaux pluviales, reprise des concessions...

**PORT**  
Changement du ponton et installation de sanitaires automatiques



**240 000 €**

**SECTEUR GARE**  
Effacement des réseaux, éclairage public...



**160 000 €**



**200 000 €**

**124 RUE FOUSCHARD**  
Aménagement d'une arche pour un passage piéton et vitrine pour un commerce



**100 000 €**

**BÂTIMENTS**

Étude pour le Centre Technique Municipal

**LOCAL DE LA GARE**  
Changement des menuiseries et de la porte



**60 000 €**



**10 000 €**

**BÂTIMENT – PÔLE SANTÉ**  
Étude pour la rénovation de l'ancienne Poste en pôle santé



**95 000 €**

**VOIRIE**  
Création de liaisons douces, aménagement de voirie, réseaux



PAOLO PINEAU



LILIAN DESSEIN ET ELISE DOLLET



HÉLÈNE MILLERIOUX ET THIBAUD ROBIN



STÉPHANIE DUPIN

## ANIMATIONS SPORTIVES ET TOURISTIQUES LES VISAGES QUI ANIMERONT L'ÉTÉ À OUDON

Pendant les grandes vacances, la Commune offre à ses habitants et aux nombreux visiteurs une multitude d'activités pour profiter de l'été. Présentation de celles et ceux qui croiseront la route des estivants.

### 1 UN APPRENTI AU SERVICE DU SPORT À OUDON

Paolo Pineau, 22 ans, effectue depuis septembre 2023 son alternance au service animations sportives dans le cadre d'un Brevet Professionnel de la Jeunesse, de l'Éducation Populaire et de la Jeunesse (BPJEPS) qu'il réalise à Nantes.

Il est en charge de l'animation du sport scolaire et du sport sénior de la commune.

« La mairie d'Oudon est une commune dynamique en ce qui concerne la pratique du sport et les associations répondent présentes aux projets mis en place ».

Dans le cadre des Jeux Olympiques 2024, celui-ci a coordonné au côté de Philippe Rouault, responsable des animations sportives, l'organisation de la Semaine Olympique et Paralympique (SOP). Cette année l'objectif a été de faire découvrir à tous les publics la pratique du sport adapté.

Pour cela, Paolo a mis en place un programme d'animations destiné aux scolaires, au centre de loisir, aux seniors et à l'ensemble de la population : olympiades intergénérationnelles, pratique de la boccia, du cecifoot et du basket fauteuil, rencontres avec des athlètes, initiation au judo...

En juillet, il animera avec Philippe les stages « Natur'Sport » destinés aux 10-14 ans. Pendant deux ou trois jours, ces jeunes pourront s'exercer à différents sports comme la course d'orientation, le VTT ou encore le paddle.

Plus de détails sur les animations sportives estivales en page 22.

### 2 LES SURVEILLANTS DE BAINADE DU PLAN D'EAU DU CHÊNE

Cet été, au plan d'eau du Chêne, grâce à Elise Dollet et Lilian Dessein (en photo) ainsi que de Perle Roland, baignez-vous en toute tranquillité. Diplômés d'un Brevet National de Sauvetage et de Sécurité Aquatique (BNSSA) ils assureront votre sécurité et vous sensibiliseront aux risques (noyade, soleil...). Ils se tiendront prêts à intervenir en cas d'urgence.

Baignade surveillée du mardi au dimanche, du 2 juillet au 31 août de 14 h à 19 h.

### 3 UNE SAISON AU CAMPING DE LA TOUR

Ce sont trois visages que les cyclotouristes et les campeurs aperçoivent à l'accueil du camping depuis fin avril : Thibaud Robin et Hélène Millerieux, les saisonniers ainsi que Stéphanie Dupin, agent municipal qui les remplace le mercredi. La saison ne fait que débuter et les vacanciers pourront encore profiter du cadre des bords de Loire jusqu'au 29 septembre.

### 4 DEUX NOUVELLES SAISONNIÈRES AU CHÂTEAU

Le château d'Oudon est l'un des lieux phares de la commune. Afin d'accueillir des visiteurs toujours plus nombreux, Maïwenn Tossier et Christine Bulver ont rejoint l'équipe d'O'CAP



MAÏWENN TOSSER ET CHRISTINE BULVER

Elles seront en charge de l'accueil du public, de la médiation culturelle et de l'animation des visites guidées. « Le premier visage qui apparaît devant le visiteur, c'est nous, il faut être souriante et accueillante ».

Retrouvez plus d'informations sur les animations estivales proposées par l'association en pages 24-25.

### 5 LE « GRAMOPHONE » LA GUINGUETTE MUSICALE AU PLAN D'EAU DU CHÊNE :

Dominique Belliard animera « le Gramophone » pour la quatrième année consécutive.

« Ce que je préfère dans mon métier, c'est la possibilité de créer un lieu de rencontre »

Face au plan d'eau et avec une terrasse couverte venez profiter du programme : concerts, chorales locales, ateliers d'écriture, théâtre d'impro... Et pour les plus gourmets, cuisine martiniquaise, cubaine, indienne et bien plus encore seront également au rendez-vous tout au long de la saison.

Ouverture jusqu'à fin septembre.



DOMINIQUE BELLIARD



## TRAVAUX ET AMÉNAGEMENTS

# FOCUS SUR TROIS PROJETS EN COURS

PLUSIEURS AMÉNAGEMENTS ET DES RAFRAÎCHISSEMENTS SUR LE SECTEUR GARE ET DANS LES BÂTIMENTS SCOLAIRES VONT VOIR LE JOUR CES PROCHAINS MOIS.

### LA GARE SE REFAIT UNE BEAUTÉ

Les huisseries de la gare étant vétustes et dégradées, la Municipalité a fait le choix de les remplacer. De nouvelles portes et fenêtres en bois, validées selon les directives de l'Architecte des bâtiments de France ont été posées. Une réfection des pierres de tuffeau, qui entourent les ouvertures des huisseries, a également été réalisée. Les appuis de fenêtre en zinc ont été changés eux aussi.

Le chantier se terminera à l'automne avec la peinture de ces nouveaux équipements.

**Coût travaux : 50 000 €**



### CRÉATION D'UNE SALLE DES MAÎTRES À L'ÉCOLE JULES VERNE

Cette nouvelle salle répond aux besoins du personnel enseignant de l'école. Elle se situe au rez-de-chaussée des classes du primaire.

Cet espace de 138 m<sup>2</sup> d'un seul tenant a été réaménagé pour intégrer une salle dédiée aux professeurs d'une surface de 45 m<sup>2</sup> comprenant également un local archives, un placard, une kitchenette et un local ménage.

Du mobilier doit être installé dans la salle des maîtres.

**Coût travaux : 30 000€**



### RÉNOVATION DES SALLES FIX ET NÉMO

Ces deux espaces sont utilisées par l'association d'accueil périscolaire « les Touchatouts », les associations d'assistantes maternelles et accueillent également certains temps d'activités périscolaires.

Les travaux de rénovation effectués cet été comprendront le doublage des murs intérieurs pour une meilleure isolation thermique et acoustique, une mise aux normes électriques et une réfection des peintures pour rendre les salles plus attrayantes.

**Coût travaux : 30 000€**



#### INFO

### AGENCE POSTALE FERMETURE ESTIVALE

Du 13 juillet au 17 août inclus, l'agence postale communale ne sera pas ouverte le samedi.

### ENVIRONNEMENT ET PATRIMOINE

## LE « VERROU DU VAL DE LOIRE » : UN SITE CLASSÉ ET PROTÉGÉ

DEPUIS LE 1<sup>ER</sup> DÉCEMBRE 2023, CE SITE SINGULIER QUI S'ÉTEND SUR LES COMMUNES D'OUDON, D'ORÉE D'ANJOU ET DU CELLIER, EST CLASSÉ PAR DÉCRET EN CONSEIL D'ÉTAT.

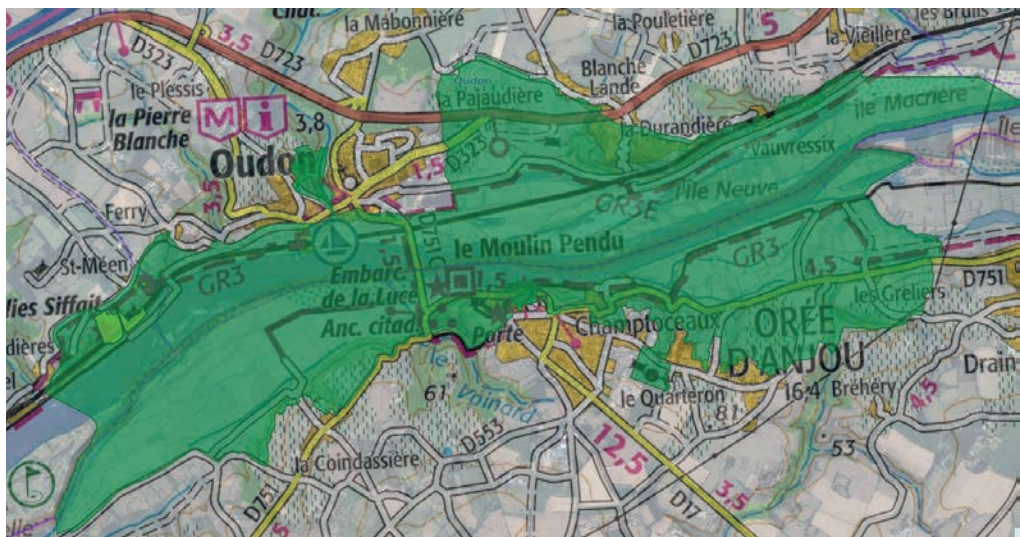
#### Des lieux exceptionnels

Le « Verrou du Val de Loire » s'inscrit dans la famille des paysages de promontoire : une masse rocheuse élevée qui domine une étendue terrestre ou une étendue d'eau. Il offre de superbes points de vue sur la vallée de la Loire et est ponctué de lieux singuliers : la Tour d'Oudon, le jardin suspendu des Folies Siffait (Le Cellier), la promenade du Champalud, la citadelle et le péage de Champtoceaux.

#### Un classement pour la préservation du patrimoine

La procédure de classement prononcée en fin d'année dernière assure la protection des monuments naturels et des sites « dont la conservation ou la préservation présente, au point de vue artistique, historique, scientifique, légendaire ou pittoresque, un intérêt général » (article L.341-1 du code de l'environnement). Cinq objectifs ont été visés lors de l'instruction du projet de classement :

- La préservation des paysages naturels remarquables



- Le maintien de la qualité de l'architecture et du patrimoine culturel ligérien
- La mise en valeur des panoramas
- La limitation de l'urbanisation des coteaux
- La promotion de la qualité des projets de mise en valeur du site

#### Une réglementation des demandes de travaux spécifique

En site classé, tous les travaux et aménagements sont soumis à une autorisation spéciale, à l'exception des travaux d'entretien courant (émondage des arbres, débroussaillage, entretien des fossés, des chemins ...).

Les dossiers relevant du code de l'urbanisme (permis de construire, d'aménager, de démolir et les déclarations préalables) sont à déposer en mairie.

Pour les autres types de travaux, les demandes sont à adresser à la préfecture de département. Pour vous conseiller dans vos démarches vous pouvez contacter la Direction Régionale de l'Environnement, de l'Aménagement et du Logement (DREAL) au 02.72.74.73.00 ou auprès de l'Unité Départementale de l'Architecture et du Patrimoine (UDAP) au 02.40.14.28.19.

### DÉSISTEMENT DE FREE

## ABANDON DU PROJET D'ANTENNE DE TÉLÉPHONIE MOBILE AUX ECOUBLÈRES

La Commune s'était opposée en mai 2023 au projet de construction d'une antenne-relais aux Ecoublères, notamment afin de préserver les espaces naturels et les paysages de la Vallée de la Loire. L'entreprise Free Mobile avait alors intenté un recours en justice obligeant ainsi la commune à suspendre sa décision. Sans attendre le jugement « au fond », en avril 2024 la société de téléphonie s'est désistée dans son action. Il n'y aura donc pas d'antenne relais dans ce site récemment classé en « Verrou du Val de Loire », pour la qualité de ses points de vue et paysages pittoresques.

L'ensemble des élus de la municipalité souhaite remercier celles et ceux qui se sont mobilisés et qui ont soutenu l'opposition à ce projet, notamment le collectif « Sauvons notre belle vallée ».







## CYCLOTOURISME DE NOUVEAUX ÉQUIPEMENTS INSTALLÉS SUR OUDON



En cette période estivale, les cyclistes sont de plus en plus nombreux sur la commune. La Municipalité a récemment installé dix supports vélos et une station de gonflage en libre-service à proximité du complexe sportif, sur l'itinéraire de la Loire à vélo.

Adaptée à tous les deux-roues, la station de gonflage est simple d'utilisation. Elle est en libre-service, gratuite et disponible 24 heures sur 24 tous les jours de l'année.

## SUPPORTS DE COMMUNICATION LE SITE INTERNET VA FAIRE PEAU NEUVE

La Communauté de Communes du Pays d'Ancenis va faire évoluer le site internet des communes du territoire.

L'objectif est d'offrir une navigation plus simple et une meilleure accessibilité pour tous les publics.

Les actualités municipales et les événements locaux seront notamment mieux mis en valeur et une carte interactive référencera les adresses utiles.

À découvrir à partir d'octobre !

## ANIMATION CAFÉ VILLAGE

Les élus de la commission « solidarités » organisent un nouveau « café village » le samedi 28 septembre de 10 h à 12h pour les habitants des secteurs de la Gautrais, du Clos Maria et de la Ricarderie.

Un moment convivial où vous pourrez échanger entre voisins et représentants de la Commune.



**IntraMuros :**  
DES INFORMATIONS RÉGULIÈRES  
SUR LA VIE DE VOTRE COMMUNE

**+ 2 200 abonnés**  
**300 ACTEURS LOCAUX**



L'APPLICATION  
GRATUITE DE VOTRE  
COMMUNE



Depuis le 21 mai 2024, la commission communication et accessibilité numérique a mis en place un règlement d'utilisation pour les contributeurs de la commune (associations, artisans, commerçants, professionnels de santé).

**CONTACT ET RENSEIGNEMENTS :**

☎ 02 40 83 60 17

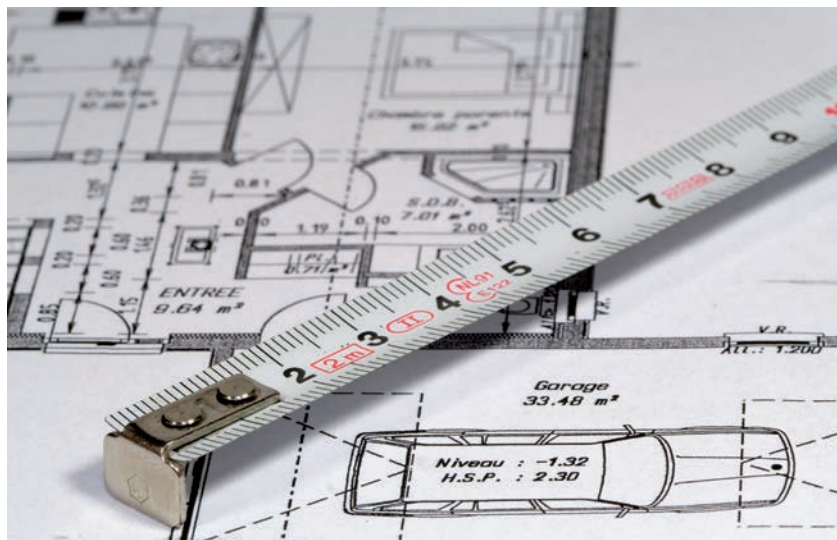
✉ [communication@oudon.fr](mailto:communication@oudon.fr)

## PERMIS DE CONSTRUIRE

Adresse des travaux	Nature des travaux
la Gautrais	Changement destination bâtiment agricole en habitation
81 la Ramonière	Abri de jardin
388 la Lhorie	Carport
le Vaud	Maison individuelle
174 impasse des Grands Champs	Maison individuelle

## DÉCLARATIONS PRÉALABLES

Adresse des travaux	Nature des travaux
86 Impasse Les Petites Landes	Panneaux photovoltaïques
60 Rue Des Moissons	Abri de jardin
5 Allée Du Hâvre	Piscine
257 Les Vignes De Ferry	Préau
112 Rue Du Coteau Du Poulichon	Panneaux photovoltaïques
106 Impasse Des Grands Champs La Mabonnière	Abri de jardin
73 impasse les Petites Landes	Mur de clôture
80 Blanche Lande Nord	Modifications de façade
50 Moulin de la Durandière	Panneaux photovoltaïques
5 Allée du Hâvre	Modifications de façade
92 impasse du Landreau	Panneaux photovoltaïques
148 rue des Moissons	Garage
112 rue de Bretagne	Modifications de façade
385 rue de Belle Vue	Ravalement de façade
219 rue des Ormeaux	Clôture
813 route de Couffé -la Mabonnière	Transformation d'un garage en pièce de vie
12 impasse du Tonnelier Lotissement les Fontenies	Garage en extension
147 rue de La Rousselière	Clôture
58 la Choquerie	Panneaux photovoltaïques
140 rue du Coteau Clergeau	Panneaux photovoltaïques
87 les Jardins de Blanche Lande	Construction d'un préau
263 rue des Ormeaux	Clôture
255 rue d'Anjou	Panneaux photovoltaïques
89 rue de la Noëlle	Changement des menuiseries
104 impasse du Landreau la Mabonnière	Modification d'une ouverture
32 Moulin de la Durandière	Clôture



## ÉTAT CIVIL

# NAISSANCES MARIAGES DÉCÈS



### Naissances

Isaac THUROTTE	27/03/24
Chiara BOUTER BOUNIOL	21/04/24
Emma FOUCAUD DA COSTA	29/04/24
Melissa VANCEA	13/05/24
Inès PINEAU	14/05/24

### Mariages

Guillaume JASPES & Maud BUREAU	13/01/24
-----------------------------------	----------

### Décès

Christian ROY (surnom ROYCO)	26/12/23
Jeanne DUCHÊNE née DAULY	10/03/24
Marie LEMER	19/03/24
Lucien RAYON	07/04/24
Horst HEINER	12/04/24
Jean-Louis ABLINE	07/05/24
Suzanne CHENOUARD	16/05/24
Marie MERCERON née CESBRON	27/05/24
Thérèse MARCHAND née BLOT	07/06/24
Denise LARTIGUE née DUREUIL	09/06/24

### LE FALC, QU'EST-CE QUE C'EST ?



Facile à Lire et à Comprendre (FALC) est une méthode qui a pour but de traduire un texte classique en langage plus clair et compréhensible pour tout le monde : personnes en situation de handicap, dyslexiques ou maîtrisant mal la langue française.

Si ce logo apparaît dans le Oudon Mag, cela signifie que le texte est en FALC.



## EXPRESSION DES ÉLUS

# MOT DE LA MAJORITÉ

La vie associative est une composante essentielle de la démocratie locale et de l'exercice de la citoyenneté communale. Les associations oudonnaises et leurs bénévoles sont des partenaires privilégiés de la Commune pour la concertation, la réflexion, l'élaboration et la réalisation de projets. Bien consciente de leur rôle important, la Municipalité veille à ce que l'exercice de ses activités, quelles qu'elles soient (culturelles, sportives, solidaires, de loisir...), se fasse avec les moyens nécessaires et dans les meilleures conditions.

Revenons sur les infrastructures :

Réfléchi en concertation avec nos clubs locaux, l'agrandissement du pôle sportif est le fruit d'un important travail de partenariat, et offre les conditions idéales pour la pratique et les compétitions de nos clubs locaux. Nous avons voulu que cette construction et que la réhabilitation de l'existant se fassent en toute harmonie et en parfait équilibre avec son environnement et c'est une belle réussite.

Les salles des Moissons et de l'Europe que l'on ne présente plus, sont des espaces aussi appréciés et sollicités par nos associations. Les récentes rénovations en font des lieux de vie associative à la hauteur des attentes.

Certes, les besoins en lieu de réunions ne sont pas tous satisfaits, c'est aussi le revers de la médaille du dynamisme associatif local.

Mais nous ne restons pas sans rien faire et nous y réfléchissons. Nous espérons que de nouvelles opportunités se présenteront, grâce notamment à l'acquisition de l'ancien presbytère.

Sur le plan matériel, nous sommes aux côtés des associations dans l'accompagnement à la structuration et au fonctionnement avec notamment la mise en place d'une convention avec Natur'Oudon, les jardins partagés, le Conseil d'orientation du jumelage ou la restructuration de l'association O'CAP lors de la récupération de la gestion du château. Nous demeurons attentifs aux besoins exprimés avec toujours à l'esprit la recherche de l'équité dans le traitement des demandes, l'urgence et les impératifs budgétaires.

2024, année olympique, cela n'aura échappé à personne. Après avoir travaillé lors du précédent mandat à des critères d'attribution des subventions pour les rendre plus équitables, nous avons cette année décidé de marquer notre soutien au mouvement sportif associatif en majorant les subventions de fonctionnement. Soutenir la pratique n'est pour nous pas un vain mot. Et nous comptons bien valoriser le travail mené par les bénévoles en présentant à nouveau au label national Ville active et sportive la candidature de notre commune.

De plus, malgré un budget serré, et des contraintes économiques fortes, la majorité municipale affirme son engagement avec, cette année, une enveloppe dédiée aux associations locales majoritairement en hausse par rapport au précédent exercice.

Pour conclure, nous, élus de la majorité municipale, tenons à remercier chaleureusement l'ensemble des bénévoles de ces associations, qui œuvrent au quotidien pour faire d'Oudon la commune dynamique et accueillante que nous connaissons.

## MOT DE LA MINORITÉ

Pour la première fois depuis le début du mandat, lors du dernier conseil municipal, nous avons voté contre le budget proposé par la majorité.

Nous avons dit NON :

- Au déficit annoncé sur le budget prévisionnel de 2024 (-284 532€), et le fait que celui-ci sera « remis d'aplomb » avec l'épargne des années précédentes.

- À l'augmentation de 25% de la taxe foncière (de fait maintenant nécessaire pour équilibrer le budget).

La découverte lors d'une commission municipale de février de l'état des finances en même temps que les élus de la majorité, adjoints compris... dont l'adjoint aux finances, et ce à un mois du vote du budget, nous a beaucoup questionné et inquiété.

Quelle est la vision politique de la majorité ?

Quelle est sa capacité à entrevoir le futur de la commune ?

Depuis 10 ans, la majorité s'enorgueillit d'être 25% en dessous des communes de même strate (en nombre d'habitant) en ce qui concerne les charges de personnel et la taxe foncière.

Mais la comparaison n'est pas juste car dans bien des cas par exemple, ce sont les services municipaux qui gèrent les périscolaires voir les structures petite enfance et non les associations. Cette délégation de service publique à évidemment

un impact sur les finances et donc sur les besoins en recettes.

Avec maintenant plus de 4 000 habitants, il est nécessaire d'embaucher des agents compétents dans leur domaine pour accompagner les bénévoles et les élus.

En effet, la gestion des services publiques ne s'improvise pas.

Mais quand on augmente les dépenses de fonctionnement et de personnel, ne faut-il pas travailler également sur l'augmentation des recettes et les prévoir à l'avance ?

Pour nous, il manque donc une réelle gestion annuelle et un pilotage de la masse salariale avec pour objectif de répondre aux engagements et besoins de la commune, tout en restant dans un cadre budgétaire viable pour celle-ci.

Aussi nous pensons qu'il faut maintenant travailler sur une réelle projection qui offre une vision à plus long terme de l'évolution de la masse salariale.

De même, la lourdeur de certains fonctionnements municipaux, aurait également à gagner en simplicité, afin d'alléger l'emploi du temps des agents et d'éviter autant de « turn over ».

Concernant les recettes, nous ne reviendrons pas sur les choix précédents.

Si certaines recettes sont aléatoires comme celles dites « droits de mutation » sur les ventes de

maisons sur la commune, d'autres, en plus des impôts, sont plus facilement anticipables.

Avant d'acter ces décisions, n'aurait-il pas fallu aussi travailler auprès de la COMPA, du Département ou de la Région, pour des recherches de dotations et subventions ?

Ainsi, à la COMPA, il existe un soutien financier aux communes avec trois versements au profit des communes :

L'attribution de compensation

La Dotation de Solidarité Communautaire

Le Fonds de concours territorial

Or Oudon est reconnu comme un parent pauvre de ces dotations, a contrario du Cellier qui a su défendre son territoire.

D'autres pistes existent qui n'ont pas ou peu été exploitées comme les appels à projets de tourisme durable du Département proposés tous les ans. Oudon pourrait pourtant être une commune phare en la matière.

L'augmentation soudaine de 25 % de la taxe foncière est le résultat de choix politiques : en refusant d'adapter la politique fiscale lorsque la conjoncture économique était plus favorable, la capacité de la commune à financer ses futurs projets est précaire. Nous nous demandons donc avec quels moyens notre commune fera face à ses besoins.

## COMITÉ DES SAGES ET SI VOUS CANDIDATIEZ ?

Réunis en conseil le 31 mai dernier les élus municipaux ont voté pour la création du Comité des Sages oudonnais présenté dans les colonnes du dernier trimestriel.

Le comité démocratie participative en a défini les contours à l'occasion d'une réunion de travail qui s'est tenue le 15 mai dernier. Voici ce qu'il faut savoir à ce sujet.

### Qu'est-ce que le Comité des Sages ?

Le Comité des Sages est une instance participative non décisionnelle composée de femmes et d'hommes, réunis par la même envie de s'investir pour leur commune et la collectivité. Ils et elles apportent bénévolement leurs compétences, leurs expériences et leurs expertises, dans un esprit constructif au profit de l'intérêt général.

### À quoi ça sert ?

Il aura pour vocation de produire des avis et des analyses à destination des élus. Force de proposition, il permettra d'agir à l'amélioration de la qualité de vie dans notre commune et s'intéressera à des questions et projets à court, moyen ou long terme.

Toute personne désireuse de contribuer peut présenter sa candidature jusqu'au 15 août 2024. Un formulaire est disponible en ligne ([www.oudon.fr](http://www.oudon.fr)).

Le tirage au sort aura lieu lors d'un comité "démocratie participative" à la fin du mois d'août. Dès octobre les travaux du Conseil des Sages débiteront.

### CONDITIONS POUR CANDIDATER



ÊTRE AGÉ.E DE PLUS DE 60 ANS

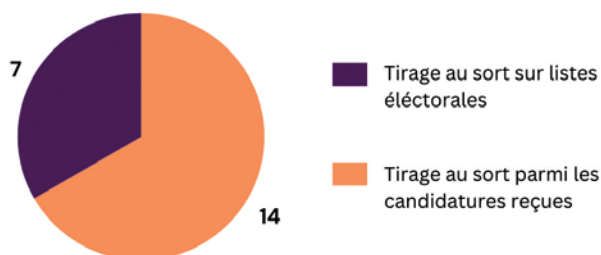
RÉSIDER À OUDON

ÊTRE INSCRIT.E SUR LES LISTES ÉLECTORALES

NE PAS ÊTRE PRÉSIDENT.E D'UNE ASSOCIATION OUDONNAISE

NE PAS ÊTRE ELU.E OU CONJOINT.E D'UN.E ELU.E MUNICIPALE

### UN COMITÉ COMPOSÉ DE 21 MEMBRES



### BIENVENUE AUX NOUVEAUX ARRIVANTS

LA MUNICIPALITÉ CONVIE TOUS LES NOUVEAUX OUDONNAIS ET NOUVELLES OUDONNAISES, INSTALLÉS DEPUIS 2022, POUR UN MOMENT CONVIVIAL, LE SAMEDI 14 SEPTEMBRE.

L'accueil des habitants se fera à 10 h dans la salle du Conseil municipal de la mairie. Ce sera l'occasion de présenter la commune, ses services et ses activités. Habitants et élus pourront ensuite échanger autour d'un verre de l'amitié.

Pour faciliter l'organisation, il est nécessaire de confirmer sa présence avant le 8 septembre.

Le formulaire est accessible en flashant le QR code ci-contre, en vous rendant sur [www.oudon.fr](http://www.oudon.fr) ou à l'accueil de la mairie.







## COMITÉ DE JUMELAGE DES ÉCHANGES PRINTANIER CHALEUREUX

**CETTE ANNÉE, C'EST DIRECTION SIMMERTAL (ALLEMAGNE) QUE LES OUDONNAISES ET OUDONNAIS SE SONT RENDUS. QUELQUES SEMAINES PLUS TARD, CE SONT LES ANGLAIS DE BATHEASTON QUI ONT ÉTÉ REÇUS DANS LES FAMILLES DE LA COMMUNE.**

Début mai plus de cinquante habitants d'Oudon ont pris la route chez nos cousins germaniques, marquant un moment de convivialité et de partage culturel. Le programme diversifié a offert aux Oudonnais des balades pittoresques à Simmertal et dans les forêts avoisinantes, une exploration de la

ville de Mayence, et une grande soirée où tous se sont réunis dans la joie et la bonne humeur. Les moments passés avec les familles d'accueil ont été particulièrement appréciés, permettant à chacun de s'immerger pleinement dans la culture locale et de vivre cette expérience à son propre rythme.

Du 30 mai au 2 juin ce sont les voisins d'Outre-Manche (Batheaston) qui ont passé une semaine dans notre belle commune.

Ils ont pu découvrir le joli patrimoine des bords de Loire, rencontrer quelques producteurs locaux et échanger avec les enfants des écoles. Deux soirées festives et musicales ont également été organisées, avec notamment

une initiation à la danse bretonne pour un partage des racines celtiques communes. Malgré les différences linguistiques et culturelles, ces échanges montrent que l'amitié et la coopération peuvent prospérer, en enrichissant la vie de tous ceux qui y participent.

Pour information l'Assemblée Générale du Comité de Jumelage aura lieu le vendredi 11 octobre à 20 h (salle de l'Europe).

 **CONTACT :**

 **06 80 45 32 64**

 **[jumelage.oudon@gmail.com](mailto:jumelage.oudon@gmail.com)**

## DÉJECTIONS CANINES SOYONS VIGILANTS !

**POUR QUE LA COMMUNE ET LES ESPACES PUBLICS RESTENT AGRÉABLES À VIVRE, LA MUNICIPALITÉ TIENT À VOUS INFORMER.**

Qui n'a jamais dû se retrouver à slalomer entre deux crottes de chiens en essayant à tout prix de ne pas marcher dedans ?

Afin de ne pas être confronté à cette situation, une seule solution : ramasser les déjections canines.

Pour rappel celles-ci sont interdites sur les trottoirs, les voies publiques, les espaces verts et les jeux publics réservés aux enfants.

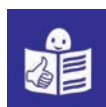
L'article R632-1 du Code pénal et l'article R541-76 du Code de l'environnement classent les déjections canines au même rang que les déchets, les ordures, les liquides et les liquides insalubres. Par conséquent, le fait de laisser les crottes de son chien sur la voie publique expose à une contravention de deuxième classe (35€).



Veillez donc à vous munir d'un sac plastique pour effectuer ce ramassage, puis jetez-le dans la poubelle la plus proche. Pour vous aider des distributeurs de sacs seront installés au plan d'eau du Chêne. Avec ce geste écocitoyen, gardons notre jolie commune propre et accueillante.

Solidarité

## LE CENTRE COMMUNAL D'ACTION SOCIALE CCAS



Le Centre Communal d'Action Sociale d'Oudon accompagne les personnes :

- qui souhaitent une **DOMICILIATION** sur la commune
- qui ont **BESOIN D'AIDE** pour remplir des dossiers sociaux : demande d'aide sociale, demande de logement social, allocation personnalisée d'autonomie, demande auprès de la MDPH...
- qui ont des **PROBLÈMES D'ARGENT** (bon alimentaire, factures énergie...)
- qui n'ont **PAS DE LOGEMENT**
- qui souhaitent une **AIDE À L'ADHÉSION** à une association sportive et culturelle.

▶ **CONTACT : Mairie d'Oudon - 150 rue d'Anjou - 44521 OUDON - ☎ 02.40.83.60.17**

## LE CENTRE COMMUNAL D'ACTION SOCIALE (CCAS) : UN PILIER DE L'AIDE SOCIALE MUNICIPALE

LE C.C.A.S EST UN ÉTABLISSEMENT PUBLIC ADMINISTRATIF, PRÉSIDÉ PAR LE MAIRE ET CONSTITUÉ D'UN NOMBRE ÉGAL D'ÉLUS LOCAUX ET DE PERSONNES QUALIFIÉES ET EXPÉRIMENTÉES DANS LE SECTEUR DE L'ACTION SOCIALE.

Il a un rôle d'analyse des besoins sociaux de la commune et de prévention en matière solidaire et médico-sociale, en lien avec les institutions publiques et privées sur le territoire.

Le CCAS a plusieurs missions.

Certaines sont des missions légales obligatoires :

- la pré-instruction des demandes d'aide de solidarité
- l'aide au remplissage des dossiers APA (Allocation Personnalisée d'Autonomie), l'aide aux demandes auprès de la MDPH (Maison Départementale des Personnes Handicapées), l'aide au remplissage de demande de Complément Santé Solidaire (CSS),
- la domiciliation des personnes sans résidence stable,
- la tenue d'un fichier des bénéficiaires des prestations d'aide,
- la réalisation d'une analyse des besoins sociaux.

D'autres missions sont facultatives, et réalisées en fonction des besoins de la population et des ressources communales : le CCAS anime une action générale de prévention et de développement social dans la commune.

**Quelques exemples des actions menées à Oudon :**

- délivrance de bons alimentaires, d'aides à la mobilité et frais de santé...
  - aides à l'adhésion aux associations sportives et culturelles en fonction du quotient familial
  - accompagnement des personnes en difficulté et orientation vers les structures adéquates.
  - gestion de logements temporaires
  - tenue d'un registre des personnes vulnérables
- L'action du CCAS d'Oudon est réalisée en liaison avec les différentes associations de solidarité du territoire, ainsi que l'Espace Départemental des Solidarités (EDS) de Ligné.

▶ **POUR TOUTE DEMANDE :**

**Service à la population**

**Prise de rendez-vous directement à l'accueil de la mairie**

☎ [accueil@oudon.fr](mailto:accueil@oudon.fr)

☎ 02.40.83.60.17





## LOGEMENTS TEMPORAIRES

# UNE ACTION EN COMMUN AVEC LES SERVICES SOCIAUX

La commune d'Oudon dispose de deux logements meublés temporaires. Les ménages dépourvus momentanément d'un logement y sont orientés par les services sociaux selon des critères définis par le Fonds Solidarité pour le Logement (FSL) du Conseil Départemental de Loire-Atlantique.

L'entrée dans ces logements est validée par le Centre Communal d'Action Sociale (C.C.A.S.), qui signe une convention d'occupation avec les bénéficiaires pour une durée déterminée et moyennant une redevance de loyer.

Le CCAS perçoit, pendant la durée d'occupation du logement, une Allocation Logement Temporaire versée par les services de l'État. Pendant leur présence dans ces logements, les ménages sont accompagnés par les intervenantes sociales et intervenants sociaux salariés d'une association agréée par le Conseil Départemental et par les services de l'État, jusqu'à leur relogement selon les directives du FSL.

## ASSOCIATION « LES BOUTONS D'OR », AU PLUS PROCHE DES AÎNÉS

L'ASSOCIATION ASSURE L'ACCOMPAGNEMENT ET ANIME LA RÉSIDENCE DU HAVRE.

Sorties, ateliers et rencontres auprès des Oudonnais et Oudonnaises, les bénévoles proposent aux résidents plusieurs animations tout au long de l'année pour leur plus grand bonheur.

C'est récemment au marché dominical qu'ils ont pu tenir un stand de vente de fleurs pour échanger avec les habitants et récolter des fonds pour leurs projets.

**L'association recherche toujours des bénévoles. Si vous souhaitez vous mobiliser vous pouvez les contacter.**

✉ [animation.oudon@ch-erdreloire.fr](mailto:animation.oudon@ch-erdreloire.fr)

☎ 02 40 83 60 27



## SOLIDARITÉ

# DIFFICULTÉS DE PAIEMENT D'UNE FACTURE ÉNERGÉTIQUE : LE CCAS VOUS VIENT EN AIDE.

VOUS RENCONTREZ DES DIFFICULTÉS DE PAIEMENT DE VOTRE FACTURE D'ÉLECTRICITÉ, DE GAZ OU D'EAU ? LE CCAS VOUS ACCOMPAGNE DANS CETTE PROBLÉMATIQUE.

Plusieurs solutions sont possibles :

### 1) Se renseigner auprès de son fournisseur d'énergie concerné

Il étudiera avec vous la possibilité de mettre en place un échancier de paiement et vérifiera également que votre contrat est bien adapté à votre consommation.

### 2) Contacter le Centre Communal d'Actions Sociales (CCAS)

Il pourra vous orienter vers les services adéquats selon votre situation. Par téléphone au 02.40.83.60.17 (accueil de la mairie).

### 3) Se rapprocher de l'Espace Départemental de Solidarité (EDS)

Situé à Ligné, ce service pourra vous appuyer dans vos démarches. Si vous êtes éligible l'EDS pourra vous aider à déposer un dossier auprès du Fonds de Solidarité pour le Logement (FSL) ou auprès du Service Local d'Intervention pour la Maîtrise de l'Énergie (SLIME).

Contact : 02.40.77.06.70

Vous pouvez aussi contacter la Caisse d'Allocations Familiales (CAF) ou vous rapprocher d'associations caritatives qui pourront également vous épauler dans vos démarches selon votre situation et leurs possibilités.

## ENFANCE-JEUNESSE

# ASSISTANTES MATERNELLES LES PLACES DISPONIBLES SUR LA COMMUNE

LA RECHERCHE D'UN MODE DE GARDE POUR SON ENFANT PEUT PARFOIS S'AVÉRER DIFFICILE. POUR AIDER LES FAMILLES, LE RELAI PETITE ENFANCE (RPE) VOUS INFORME.

Assistants maternelles seules :

**11 places disponibles**

Maison d'assistantes maternelles (MAM) :

**6 places disponibles**

Ces chiffres ont pu évoluer. Pour plus de renseignements vous pouvez contacter le RPE :

☎ 06.46.73.42.99

✉ [ram@mairiemesanger.fr](mailto:ram@mairiemesanger.fr)



## PROJET D'AMÉNAGEMENT

# VÉGÉTALISATION DES COURS D'ÉCOLES : UN SUJET MAJEUR POUR NOS ENFANTS

LUNDI 13 MAI AVAIT LIEU UNE CONFÉRENCE INTRODUISANT LE PROJET DE VÉGÉTALISATION DE LA COUR D'ÉCOLE JULES VERNE. ANIMÉ PAR LE CONSEIL D'ARCHITECTURE, D'URBANISME ET D'ENVIRONNEMENT (CAUE) DE LOIRE-ATLANTIQUE, CE TEMPS AVAIT POUR OBJECTIF DE PRÉSENTER LES ENJEUX D'ÉVOLUTION DES COURS D'ÉCOLE VERS PLUS DE RENATURATION.

### DES COURS D'ÉCOLES MARQUÉES PAR LES BESOINS ADULTES... AU DÉTRIMENT DES ENFANTS

Engagé depuis de nombreuses années aux côtés des écoles et des collectivités sur le sujet de la végétalisation des espaces publics, le CAUE dresse un constat sans appel. Alors que l'école est considérée comme un lieu de l'apprentissage, du développement et de l'épanouissement des enfants, ce sont encore trop souvent les besoins adultes qui régissent ces espaces. Le besoin de sécurité, de propreté, de contrôle sont autant d'impératifs qui ont mené à la minéralisation des cours d'écoles.

### LE VIVANT AU CENTRE DE LA DÉMARCHÉ

Face à ce constat, le CAUE propose de remettre le vivant au centre de la démarche, et de répondre aux besoins et enjeux actuels : laisser plus de place aux arbres et à leur cycle de vie, redonner une meilleure place à l'eau (ruissellement, gestion intégrée des eaux de pluie, rafraîchissement des sols...).

#### Des enjeux environnementaux

Ilots de chaleur, ruissellement des eaux de pluie, rupture des corridors écologiques... Il devient urgent d'agir pour le retour de la nature dans l'espace public urbanisé.

#### Des enjeux humains

Un aménagement régit par le risque zéro ne favorise pas le développement des fonctions motrices tout comme une cour vide et pauvre en perception ne favorise pas le développement des fonctions cognitives.

La renaturation apparaît alors comme un levier pour requestionner nos modèles de cours d'école, en les végétalisant pour réintroduire le vivant mais aussi en favorisant la mixité, l'égalité, et plus généralement la santé et l'épanouissement de l'enfant.

## LE MOT DE CÉLINE PLESCY



« En répondant à la proposition initiale des parents d'élèves, la Municipalité s'est saisie d'un sujet environnemental et de santé majeur pour nos enfants. En moyenne les enfants passent trois heures par jour sur la cour. Leur proposer un espace qui leur permette d'allier temps de décompression, de stimulation d'amusement et à terme de rafraîchissement est capital. Les retours d'expérience sont également significatifs. Les conflits sont moins nombreux et les enseignants qui étaient alors dans une surveillance-gendarme sont davantage dans la collaboration et non plus dans la censure. Enfin cette démarche se fait sur un mode participatif et intègre complètement notre souhait d'ouvrir à la co-construction du projet. Il coche toutes les cases et les causes dans lesquelles nous sommes engagés. »



La cour d'école végétalisée de l'école "Les Moulins de Juillet" aux Touches



## CONSEIL MUNICIPAL JEUNES

# OPÉRATION RAMASSAGE DES DÉCHETS

DANS LE CADRE DE LA SEMAINE DE L'ENVIRONNEMENT QUI S'EST DÉROULÉE FIN MAI, LE CONSEIL MUNICIPAL JEUNES (CMJ) A SOUHAITÉ PROPOSER UNE ACTION VISANT À SENSIBILISER LA POPULATION SUR L'IMPACT DES DÉCHETS SUR NOTRE ENVIRONNEMENT.

Le projet est né de leurs idées, il a grandi et mûri, pour finalement arriver à une opération de ramassage de déchets.

Depuis le point de rassemblement, au terrain de la Vallée, trois groupes d'une dizaine de volontaires, menés par un élu-guide, ont arpenté le centre-bourg en direction du port, du plan d'eau et de la Pilardière.

Après deux heures de marche, le bilan est peu reluisant puisque plusieurs kilos de déchets ont été collectés : papiers, plastique, mégots de cigarette, polystyrène, emballages et bouteilles en tous genres constituaient l'essentiel du ramassage.

Le CMJ souhaite que cette action soit suivie dans les prochaines semaines, d'une exposition photos des déchets abandonnés et retrouvés dans la nature. Une nouvelle action pour conscientiser le grand public et le faire réfléchir aux conséquences néfastes des déchets sur l'environnement.



**EDUCATION**

**L'ÉCOLE JULES VERNE PREND L'AIR**

L'ANNÉE SCOLAIRE A ÉTÉ RICHE EN PROJETS POUR L'ÉCOLE PUBLIQUE OUDONNAISE.

**DE NOMBREUSES SORTIES EN EXTÉRIEUR**

Tout au long de l'année les enseignants ont travaillé sur le thème « Jules Verne prend l'air » axé autour de la nature. Les classes de CP, CE1 et CE2 ont bénéficié de trois sorties nature avec l'objectif d'observer et de reconnaître les insectes rencontrés. Le dispositif « école du dehors » a également été un tronc commun à l'ensemble des classes avec pour activités : randonnées, activités en extérieur au fil des saisons et ramassage des déchets. Les enfants ont pu découvrir les merveilles de la nature : naissances de poussins, observations des escargots et pour les maternelles, deux balades dans la forêt de la Foucaudière.

Autre grand moment de l'année pour les élèves, ils ont pu assister au décollage d'une montgolfière dans la cour d'école.

**UNE FIN D'ANNÉE SCOLAIRE SPORTIVE ET CULTURELLE**

Depuis le début du printemps les enfants ont pu également « prendre l'air » avec un programme dédié : sorties à la mer et randonnées sur la plage, visite du musée de l'air à Angers, char à voile, accrobranche, pêche, ateliers musicaux... De son côté l'Amicale Laïque a offert le spectacle « Le vieux Phare d'O » à tous les élèves, pour un joli moment théâtral au parc de la Pilardière.



À savoir : les inscriptions pour la rentrée 2024-2025 sont toujours possibles.

**CONTACT :**  
 Audrey Joubart - Directrice  
 ☎ ce.0440744v@ac-nantes.fr  
 ☎ 02-40-83-60-80

**EDUCATION**

**ÉCOLE SAINT JOSEPH : « A VOS TALENTS, PRÊTS, PARTEZ... »**

CETTE ANNÉE SCOLAIRE S'EST DÉROULÉE AVEC CE SLOGAN COMME THÉMATIQUE LIÉE AUX JEUX OLYMPIQUES DE PARIS 2024.

Chaque enfant a un talent. L'objectif de l'équipe pédagogique de l'école Saint Joseph a été d'emmener les enfants le plus loin possible dans leurs compétences acquises. En sport un peu plus spécialement cette année, mais aussi en classe ; se connaître pour se dépasser, relever des défis, se faire plaisir, et voir que les efforts effectués apportent de nombreuses réussites. Tout au long de l'année, différents projets ont été mis en place pour répondre à cet objectif :

- Une journée olympique réunissant environ 400 élèves de l'école de Saint Joseph et des établissements anciens Louis de Gonzague et Saint Joseph (collège),

- Des ateliers danse pour les classes de CP, CE1 et CE2 (projet culturel proposé par la COMPA),
- Accueil en résidence d'une artiste en danse pour les classes de maternelles,
- Classe découverte à la Bourboule : baptême avec les chiens de traineau, randonnée en raquettes, utilisation de la luge...
- L'école du dehors : apprendre en mouvement lors de séance proposée dans la vallée ou au bord du Havre
- Plantations dans le jardin,
- Sorties vélo sur Ancenis pour aller chercher la flamme olympique.

Proposer des projets motivants permet de donner du sens. Partir des talents de l'enfant, s'appuyer sur ses points forts, « apprendre et grandir en confiance » sont des valeurs que l'école souhaite mettre en avant.



**CONTACT :**  
 Christine Boué - Directrice  
 ☎ direction@esjo.fr  
 ☎ 02 40 83 61 25



**PORTAIL FAMILLE : RÉINSCRIPTIONS RENTRÉE 2024**

Les inscriptions sur le portail famille sont ouvertes jusqu'au 15 juillet. Toutes les familles sont invitées à se connecter afin de faire les réservations nécessaires (restaurant scolaire, périscolaire, centre de loisirs). De plus une mise à jour des coordonnées et des informations concernant vos allocations (CAF, MSA) est à réaliser si des changements ont été opérés ces derniers mois.

**Renseignements :**  
 secretariat-eje@oudon.fr



## ESPACES VERTS

# PLAN DE GESTION DIFFÉRENCIÉE POUR PLUS DE NATURALITÉ DANS LES ESPACES PUBLICS

SUR LA COMMUNE, LES ESPACES PUBLICS REPRÉSENTENT 85 SITES POUR 750 000 M<sup>2</sup> (VOIRIES, PARTERRES FLEURIS, PELOUSES, CIMETIÈRE, PLAN D'EAU...) LEUR ENTRETIEN EST CODIFIÉ EN CINQ CATÉGORIES.

L'ENSEMBLE DES ZONES ENTRETENUES PAR LES AGENTS DU SERVICE TECHNIQUE EST AINSI RÉPERTORIÉ, DE MANIÈRE EXHAUSTIVE, DANS UN GUIDE TECHNIQUE, APPELÉ PLAN DE GESTION DIFFÉRENCIÉE (PGD).

En 2024, dans le cadre de son engagement pour la transition écologique, la Municipalité continue de faire évoluer ses pratiques en matière d'entretien des espaces verts.

### PLUS DE NATURALITÉ

Dix sites, soit environ 40 000 m<sup>2</sup>, vont basculer de la catégorie 2 (jardinée), vers la catégorie 3 (semi-naturelle). Dans ces secteurs, le nombre de passages des agents communaux est diminué, de manière classique de six à huit passages par an, à seulement trois à quatre passages. C'est le cas par exemple de l'aire de covoiturage de la Croix rouge ou encore de plusieurs petits parterres de la Mabonière.

### DES FAUCHES PLUS TARDIVES

Tout comme les années précédentes, de nouvelles zones vont basculer en fauche tardive, c'est-à-dire que le premier passage de tondeuse – broyeuse est positionné en juin, au lieu de mars ou avril. C'est le cas par exemple des pelouses à l'arrière des terrains de tennis ou encore des secteurs autour du parking des camping-cars, route de Champtoceaux.

### DES TONTES DE PELOUSE PLUS HAUTES

Avec récemment l'acquisition d'une nouvelle tondeuse, il est dorénavant possible d'ajuster précisément la hauteur de la tonte des pelouses. Ces dernières années, la hauteur de coupe se situait aux environs de 7 cm, ce qui permet un meilleur développement racinaire pour des plantes plus durables. L'aspect verdoyant est renforcé, sans recours à l'arrosage.

### EMBELLISSEMENT DU CIMETIÈRE

Afin de conjuguer esthétique et temps de travail pour le désherbage, plus d'allées et entre-tombes ont été enherbées et semencées. Ces évolutions s'inscrivent dans la nécessaire adaptation de nos pratiques et cadres de vie, vers plus de respect de l'environnement et de la biodiversité.

## BIODIVERSITÉ

# DES RUCHERS À OUDON

LA COMMUNE A RÉCEMMENT SIGNÉ UNE CONVENTION D'OCCUPATION DU JARDIN DU DOMAINE DE LA PILARDIÈRE AVEC L'UNION DES APICULTEURS DE LA LOIRE ATLANTIQUE, (UNAPLA) AFIN D'Y IMPLANTER UN RUCHER ÉCOLE. RENCONTRE AVEC CHRISTOPHE THOMIN, FORMATEUR À L'UNAPLA.

### DES FORMATIONS POUR LES ÉLÈVES-APICULTEURS

Christophe est un apiculteur oudonnais et formateur pour l'UNAPLA.

Les formations d'apiculteurs-loisir se déroulent sur des cycles de deux années entre cours théoriques sur Nantes et immersions pratiques sur l'un des trois ruchers écoles du département : Remouillé, Grandchamps-des-Fontaines et Oudon.

Les ruchers-écoles accueillent environ 30 stagiaires, sept à huit fois par an.

« L'UNAPLA permet de réunir les apiculteurs du département et de créer une dynamique profitable à tous : achats groupés, formations, partage d'informations et animations lors d'évènements »

### LA PILARDIÈRE, UN LIEU EN ADÉQUATION AVEC L'APICULTURE

C'est à Ancenis-Saint Géréon que se trouvait l'ancien rucher école du secteur. Mais faute d'accessibilité satisfaisante, il a fallu trouver un nouveau site. « Je savais que la Pilardière était libre, j'ai donc sollicité les élus oudonnais pour ce projet. La Pilardière est munie d'un parking et d'un local de stockage qui nous permet en cas d'intempéries d'avoir une solution de repli. Le jardin est magnifique et offre des ressources mellifères optimales pour les abeilles. »

Suite à la signature de la convention en mars, une vingtaine de ruches ont été installées afin de proposer aux élèves un apprentissage de qualité. Certaines d'entre elles sont développées pour produire du miel.

### UN ENTRETIEN HEBDOMADAIRE

Une dizaine de bénévoles formateurs encadrent les formations proposées et viennent entretenir une fois par semaine les ruches.

« Nous suivons le développement des colonies, nous vérifions que les naissances se déroulent bien et nous réalisons les traitements obligatoires pour éradiquer les ravageurs comme le varroa. Cet acarien peut détruire une ruche entière. »

L'UNAPLA souhaite à l'avenir faire découvrir l'apiculture au grand public, à travers des ateliers organisés sur place.

▶ Pour en savoir plus : [www.unapla.org](http://www.unapla.org)



## BIODIVERSITÉ

# LES OUDONNAIS SE MOBILISENT POUR LA LUTTE CONTRE LE FRELON ASIATIQUE

Le frelon asiatique, également appelé frelon à pattes jaunes est classé « espèce exotique envahissante » par l'Union internationale pour la conservation de la nature (UICN). Le frelon asiatique considéré comme l'une des causes de la surmortalité des abeilles, chaînon majeur de l'équilibre de la biodiversité.

La Municipalité, en partenariat avec le collectif « Frelons 44 » et dans le cadre d'un plan national de lutte contre le frelon à pattes jaunes, a décidé de se munir de dix pièges. Ceux-ci ont été choisis spécifiquement pour piéger uniquement les frelons asiatiques. Un appel à volontaires a été organisé afin de mobiliser la population à cet exercice. Chaque piègeur volontaire a reçu une fiche de suivi pour noter précisément quelles espèces ont été capturées.

## VIE DE LA LOIRE

# RÉÉQUILIBRAGE DU LIT DE LA LOIRE LE REMODELAGE DES ÉPIS ARRIVE À OUDON

A PARTIR DE MI-AOÛT, LES ENGINS DES VOIES NAVIGABLES DE FRANCE (VNF) INTERVIENDRONT À OUDON POUR REDONNER DE L'ESPACE DE LIBERTÉ AU FLEUVE, AMÉLIORER L'ALIMENTATION EN EAU DES BRAS SECONDAIRES ET LIBÉRER LE SABLE FIGÉ ENTRE LES ÉPIS POUR QU'IL SE DÉPOSE AU FOND DU LIT.

### REDONNER SON ÉQUILIBRE À LA LOIRE

En concertation avec les différents acteurs du territoire, VNF a décidé de mener un vaste chantier, dit de rééquilibrage du lit de la Loire. En effet, au cours du XX<sup>e</sup> siècle, la création de très nombreux aménagements ainsi que l'arasement du seuil de Bellevue (Sainte-Luce sur Loire) ont contribué à l'abaissement du niveau d'étiage d'environ 3 m à Oudon, l'assèchement des milieux connexes (bras secondaires, prairies alluviales...) et la remontée de la marée.

La remise en eau des bras secondaires et le rétablissement de l'équilibre naturel du fleuve contribueront à rétablir une dynamique plus naturelle et à offrir des conditions environnementales plus favorables pour la faune et la flore ligériennes.

### LES TRAVAUX 2021-2025

Le plan de rééquilibrage a démarré en 2021 et devrait se poursuivre jusqu'à la fin de l'automne 2025, si, bien entendu, les niveaux d'eau



## ENVIRONNEMENT

Remise des pièges à frelons et formation auprès des volontaires

Denis Rousseau, habitant de la commune a contacté la municipalité afin de partager ses propres techniques de piégeage. Et pour cause, l'année dernière, celui-ci avait capturé pas moins de 11 000 spécimens dans son jardin.

« J'adore le miel donc si les frelons veulent s'attaquer aux abeilles, je ne vais pas les laisser faire », ironise-t-il.

Cela fait dix ans que l'Oudonnais a fait de cette activité, un passe-temps. Il tient un fichier recensant ses exploits. En pleine saison, il peut capturer jusqu'à 1 000 frelons par jour.

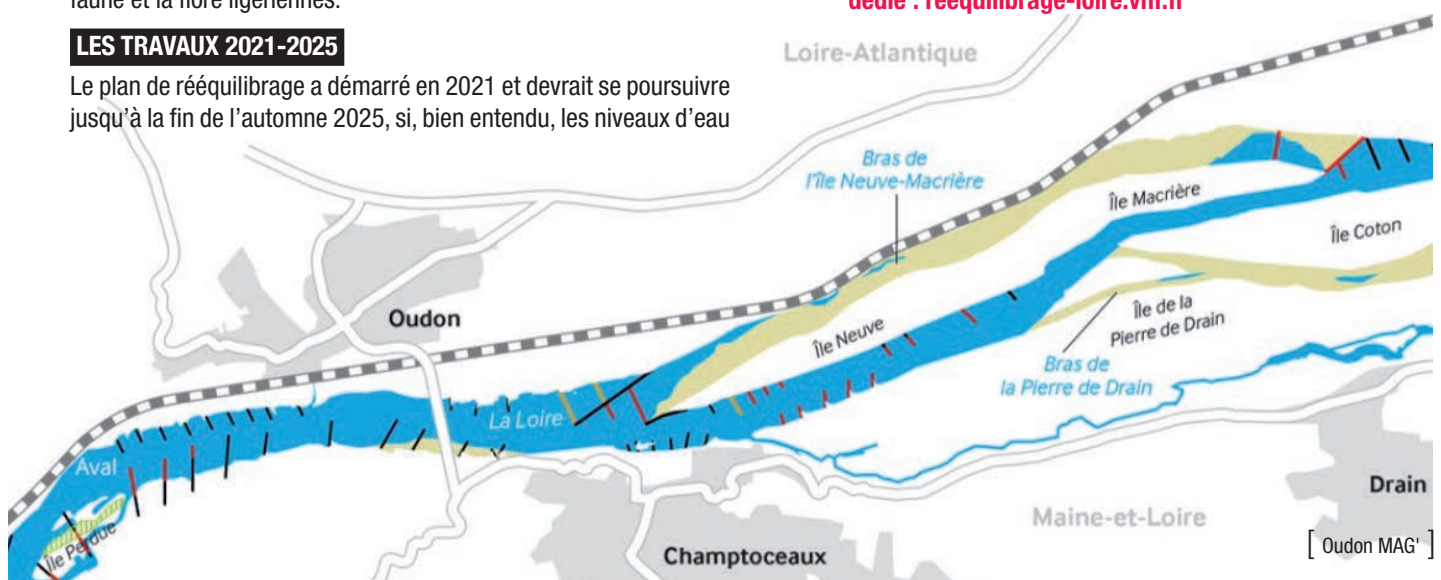


permettent l'intervention des machines. Trois secteurs d'intervention ont été définis : entre Montjean-sur-Loire et Ingrandes-le-Fresne-sur-Loire (secteur A), entre Anetz et Oudon (secteur B) et à Bellevue, sur les communes de Sainte-Luce-sur-Loire et Saint-Julien-de-Concelles (secteur C).

Sur le secteur Anetz-Oudon, le remodelage et la suppression des épis ont débuté en 2023. Ce secteur de 21 kms de long ne pouvant être traité en une seule année, les travaux se poursuivent en 2024 sur la partie aval, entre Ancenis et Oudon. Plusieurs opérations seront menées sur les îles Macrière, Neuve et Perdue, pour permettre une meilleure circulation du bras Nord de la Loire, une remobilisation des sédiments piégés entre les épis et un meilleur étalement du fleuve sur l'ensemble de la Vallée.

Une partie des matériaux récoltés sera évacuée et réemployée dans les aménagements prévus dans le secteur de Bellevue, en 2024 et 2025.

**► Pour plus de détails sur ce projet, rendez-vous sur le site dédié : [reequilibrage-loire.vnf.fr](http://reequilibrage-loire.vnf.fr)**



Carte des travaux sur le secteur d'Oudon



## ANIMATIONS SPORTIVES DES SÉANCES POUR BOUGER VOTRE ÉTÉ

**DEPUIS LE 17 JUIN ET JUSQU'AU 2 AOÛT  
LE SERVICE ANIMATIONS SPORTIVES  
DE LA COMMUNE ORGANISE PLUSIEURS  
ACTIVITÉS SPORTIVES, SUR INSCRIPTION.**

### DÉVELOPPER LA PRATIQUE DE LA NATATION

Depuis mi-juin ce sont tout d'abord six stages de natation qui se déroulent. Ils sont destinés aux enfants à partir de six ans et déclinés en deux niveaux d'apprentissage : un premier niveau pour mieux appréhender le milieu aquatique et un second niveau d'approfondissement qui permet d'être plus autonome dans la pratique.

Avec cinq leçons par stage et en petits groupes (entre trois et six enfants), les encadrants peuvent vite faire progresser les pratiquants.

### MARCHER C'EST BIEN, DANS L'EAU C'EST MIEUX

C'est une manière d'allier effort et plaisir. Chaque lundi du mois de juillet de 18 h 30 à 19 h 30, des séances de marche aquatique sont proposées pour les plus de 18 ans. Par groupe de 12 et accompagné de Philippe Rouault et Paolo Pinea, les participants pourront découvrir le plan d'eau du Chêne d'une autre manière.  
Tarif de l'activité : 5€ par créneau.

### DU MULTISPORT EN PLEIN AIR

Pour les adolescents entre 10 et 14 ans, des stages « Natur'Sport » sont organisés du 8 au 31 juillet, de 14 h à 17 h. Au choix, des séances de deux ou trois jours avec au programme : randonnées VTT, stand up paddle, tir laser, spedminton, disc-golf, ultimate course d'orientation ... Les inscriptions sont ouvertes depuis juin.

**▶ POUR EN SAVOIR PLUS ET  
CONNAÎTRE LES DISPONIBILITÉS  
RENDEZ-VOUS SUR**  
📡 [www.oudon.fr](http://www.oudon.fr) (rubrique actualités)  
☎ 02.40.83.60.17  
✉ [animationsportive@oudon.fr](mailto:animationsportive@oudon.fr)

## SENSIBILISATION AUX VIOLENCES SEXUELLES DANS LE SPORT

**LE SPORT EST UN  
ESPACE INDÉNIABLE  
D'APPRENTISSAGE DE LA  
CITOYENNETÉ, DE LIEN SOCIAL  
ET DE VIVRE ENSEMBLE. MAIS  
IL EST MALHEUREUSEMENT  
AUSSI IDENTIFIÉ COMME UN  
ENVIRONNEMENT PROPICE  
AUX VIOLENCES SEXUELLES.**

Ces agissements sont semblables à ceux observés dans la sphère privée, où les questions de brutalité, voire d'agressions sexuelles et de viols, laissent

planer une ombre inquiétante. La vigilance de tous face à la violence sexuelle est primordiale pour que le milieu sportif garantisse le cadre d'une pratique éducative, sécurisée et épanouissante.

Face à cette problématique, la commission jeunesse, sport et loisirs en collaboration avec les associations sportives a souhaité agir et faire intervenir l'association « Colosse aux pieds d'argile » qui lutte contre les violences sexuelles, le harcèlement et

le bizutage en milieu sportif et éducatif.

Les clubs ont profité des vacances scolaires pour programmer des séances de sensibilisation et d'échanges, afin d'éveiller les jeunes joueuses et jeunes joueurs à ces risques.

En soirée, les encadrants, les éducateurs, les dirigeants, les parents, les bénévoles ont pu également assister à la conférence animée par cette association. Le public présent a été sensibilisé et a obtenu des repères essentiels



pour mieux comprendre et identifier les situations de violence, adopter les bons comportements et pouvoir agir en cas de suspicion ou d'actes de violence rencontrés. Un bilan sera dressé cet été auprès des associations et de nouvelles actions seront menées en ce sens en 2025.



## ASSOCIATION CIEL DE LOIRE À LA RECHERCHE DE BÉNÉVOLES POUR FAIRE VOLER LES MONTGOLFIÈRES !

L'ASSOCIATION DE VOLS EN MONTGOLFIÈRE BASÉE À OUDON SOUHAITE ACCUEILLIR DE NOUVEAUX ADHÉRENTS POUR AGRANDIR SON ÉQUIPE DE BÉNÉVOLES.

### UNE EXPÉRIENCE INCROYABLE À VIVRE

Votre rôle consistera à aider le pilote à mettre en place la montgolfière sur le terrain de décollage, puis à suivre le ballon à bord du véhicule de récupération, comme une vraie chasse au trésor !

À la fin du vol, d'une durée d'une heure, vous rejoindrez le pilote et ses passagers sur le terrain d'atterrissage pour participer au repliage du matériel.

De retour au local, rue de la Loire, vous partagerez avec les passagers un temps convivial et les émotions ressenties lors de cette belle aventure.

Les vols en montgolfière ont lieu de mai à octobre, au lever du soleil ou en fin de journée, quand le ciel est dégagé et avec peu de vent. Il n'y a pas de fréquence imposée aux adhérents, chacun se rendant disponible à sa guise.



Vous rêvez de voir ces mastodontes aériens de près ? Vous êtes matinal et en bonne forme physique ? N'hésitez pas à rejoindre l'Association Ciel de Loire !

**CONTACT :** [www.cieldeloire.com](http://www.cieldeloire.com)  
[cieloire@free.fr](mailto:cieloire@free.fr) - ☎ 07 81 72 89 88



## CYCLO CLUB OUDONNAIS ÇA ROULE POUR LES BÉNÉVOLES !

L'ASSOCIATION DE CYCLISME DE LA COMMUNE PROPOSE EN TOUTE SAISON DE S'ADONNER AUX JOIES DU VÉLO.

Le club a accueilli récemment trois nouveaux adhérents, qui ont pu participer à la traditionnelle sortie printanière.

Cette année c'est direction la forêt du Gavre, non loin de Blain que les membres du club sont partis pour une randonnée de 51 kms, suivi d'un pique-nique convivial bien mérité.

En parallèle de ces activités sportives, l'association s'engage bénévolement dans plusieurs événements : course « la Pédale Nantaise » en début d'année et le Téléthon de décembre où sont organisées des balades cyclistes.

Les sorties hebdomadaires ont lieu quant à elles le mercredi, le samedi et le dimanche.

**▶ Pour les rejoindre, consulter le site**  
[www.ccloudon.fr](http://www.ccloudon.fr)

## ASSOCIATION O'FITGYM LES INSCRIPTIONS POUR LA NOUVELLE SAISON SONT LANCÉES !

GYM FITNESS, RENFO/CARDIO, URBAN TRAINING, STEP, CARDIO TRAINING CHORÉGRAPHIÉ, ZUMBA OU ENCORE PILATES, L'ASSOCIATION OUDONNAISE PRÉPARE LA SAISON 2024-2025.

Suite au succès des deux nouveaux cours proposés la saison dernière, les membres du bureau ont décidé de les maintenir et d'ajouter la possibilité de s'inscrire jusqu'à quatre cours par semaine sur les huit cours dispensés par Sloane et Jonathan, professeurs diplômés.

Un certificat médical est obligatoire pour toute nouvelle inscription, sans dérogation possible. La reprise des cours est prévue le 9 septembre 2024. Attention, les places sont limitées.

**Horaires des cours :** Lundi et mardi de 19 h à 21 h  
Jeudi de 10 h 30 à 11 h 30 et de 18 h à 21 h

**CONTACT :** [ofitgym.wordpress.com](http://ofitgym.wordpress.com)  
[ofitgym@gmail.com](mailto:ofitgym@gmail.com) - ☎ 06.02.18.94.66 - [ofitgym.wordpress.com](http://ofitgym.wordpress.com)

## ASSOCIATION EVOLUTE DÉCOUVREZ LE QI GONG ET LE TAI CHI CHUAN

L'ASSOCIATION PROPOSE PLUSIEURS COURS POUR CES DEUX ARTS CHINOIS.

Le Qi Gong est un art du mouvement très doux et de la respiration, tourné vers la santé et la méditation au travers de postures pour apporter un mieux être aussi bien énergétique que thérapeutique.

Le Tai Chi Chuan se situe entre art martial et art de santé avec un enchaînement de gestes dans la douceur et la lenteur.

La reprise des cours aura lieu le vendredi 13 septembre. Une séance d'essai est proposée gratuitement.

**Horaires des cours (Salle Simmertal) :**

Qi Gong : le vendredi de 11 h à 12 h 30 et de 17 h à 18 h 30

Tai Chi Chuan : le vendredi de 18 h 45 à 20 h 15

**CONTACT :**  
☎ 06 71 99 09 18  
ou 06 01 78 02 57

LA 19<sup>ÈME</sup> ÉDITION DU SYMPOSIUM INTERNATIONAL DE SCULPTURE MONUMENTALE SE DÉROULERA DU 4 AU 18 AOÛT 2024 SUR LE THÈME « VOYAGES ».

LES PROJETS ET LES ARTISTES

Sur le port, cinq artistes français et étrangers, sélectionnés parmi une centaine de candidatures, réaliseront une œuvre originale et monumentale sous les yeux du public.

« On the roads »  
Chêne  
Evrin KILIC  
Turquie



« Pérégrination intérieure »  
Métal  
Christophe MILCENT  
France



« Le grand voyageur »  
Chêne  
Frédéric NOBILI  
France



« Voyage intemporel »  
Métal  
Fiona PATERSON  
Franco-Britannique



« Chemin intérieur »  
Pierre  
Elena SARACINO  
Italie



LES ATELIERS TOUT PUBLIC

Pendant le Symposium de sculpture monumentale, l'association O'CAP vous propose deux ateliers pour petits et grands, amateurs ou confirmés.



L'ATELIER D'INITIATION AU MODELAGE ET À LA SCULPTURE

Guidé par Mélanie LE PAGE, plasticienne et animatrice confirmée, qui laisse libre cours à l'imagination de chacun en ouvrant le monde infini de la création en volume.

Tous les jours, du 4 au 18 août 2024 (sauf lundi 12 août) de 9 h 30 à 12 h et de 15 h à 18 h.

Tarifs (matériel fourni) :

- Enfants (-14 ans) : 6€ la demi-journée - 10€ la journée
- Adultes : 10€ la demi-journée - 15€ la journée

▶ Inscriptions sur place ou 06 33 85 96 40



**NOUVEAUTÉ 2024 : L'ATELIER DE BRONZE**

Animé par Issaka DERME, sculpteur bronzier de Koudougou au Burkina Fasso, héritier d'une cinquième génération de fondeur de bronze. Au programme, création d'une sculpture selon la technique dite « à la cire perdue » : réalisation d'une pièce en cire d'abeille, fabrication du moule de potée, cuisson du moule, fusion du bronze, coulage et finitions pour terminer la patine.

Trois stages de quatre jours limités à six personnes par stage (à partir de 16 ans) sont proposés :

- du dimanche 4 au mercredi 7 août
- du jeudi 8 au dimanche 11 août
- du mardi 13 au vendredi 16 août

Tarif pour un stage de 4 jours (matériel fourni) : 100€



▶ Réservations et paiement en ligne sur [www.oudon-art-patrimoine.fr](http://www.oudon-art-patrimoine.fr)



**LES RENCONTRES MUSICALES**

- **Dimanche 11 août – à partir de 15 h avec le groupe Nath Why Note**  
Venez chanter au rythme des musiques françaises et anglaises.
- **Dimanche 18 août – à partir de 15 h - Kantuta**  
Pour clôturer cet événement en « voyage », profitez des tempos entraînants de la musique latino-américaine.

**« LES ESTIVALES » : L'ÉTÉ SOUS LE SIGNE DE L'ART À LA GARE**

DEPUIS LE 20 JUIN ET JUSQU'AU 8 SEPTEMBRE DÉCOUVREZ 4 EXPOSITIONS SUCCESSIVES DE PEINTURE, SCULPTURE ET GRAVURE À LA GARE D'OUDON.

- Du 20 juin au 7 juillet : exposition amateur de ligériens
- Du 11 juillet au 28 juillet et du 22 août au 8 septembre : exposition d'artistes professionnels
- Du 3 août au 18 août : exposition des sculpteurs participant au Symposium de sculpture.
- Du 22 août au 8 septembre : exposition d'artistes professionnels



**BIBLIOTHÈQUE D'OUDON CHANGEMENT D'HORAIRE CET ÉTÉ**

La bibliothèque d'Oudon change de rythme pour les vacances estivales.

- Du 15 juillet au 11 août : fermeture le samedi matin. Les autres créneaux d'ouverture restent maintenus
- Fermeture du lundi 12 août au dimanche 25 août.
- Réouverture avec les horaires habituels à partir du mercredi 28 août



▶ CONTACT : 02.40.83.61.95



## ANIMATION

# FÊTE DES SIMPLES : DEMANDEZ LE PROGRAMME !

DU 20 AU 22 SEPTEMBRE AURA LIEU À OUDON (TERRAIN DE LA VALLÉE) LA FÊTE NATIONALE DES SIMPLES, LE PLUS GRAND RASSEMBLEMENT DE PRODUCTEURS DE PLANTES AROMATIQUES ET MÉDICINALES DE FRANCE.

C'est le syndicat des Simples qui rassemble près de 1 000 producteurs répartis sur toute la France qui organise cet événement depuis 2006. Cette édition 2024 qui aura pour thématique « d'où vient l'eau ? » se tiendra sur trois territoires (Loire-Atlantique, Touraine et Limousin) et posera tout d'abord ses valises sur la commune.

### Une ouverture en son et en image

Dès le vendredi soir, vous pourrez assister deux projections : le film « 50 ans plus tard » en présence des réalisateurs Amandine Barat, Fabien Rollet et Johan Oger, puis le documentaire sonore « La Marche de l'eau » de Laure Bourru.

### Des animations riches et variées

La fête nationale des Simples est avant tout un marché de producteurs proposant plus d'une cinquantaine de stands, une quinzaine d'ateliers d'apprentissage par la pratique, des sorties botaniques tout au long du week-end et un forum permettant aux associations et institutions d'être présentes aux côtés des professionnels.

De plus tout au long du week-end, à travers un programme de conférences, plusieurs intervenants issus du monde agricole, horticole, politique ou journalistique viendront évoquer la question de l'eau dans un contexte global de changement climatique.

### Des milliers de visiteurs attendus

Entre 3 000 et 4 000 personnes devraient assister à l'évènement. C'est pourquoi de nombreuses autres animations seront proposées : espace librairie spécialisé, buvette, espaces restauration, concerts en soirée ... À noter que l'accès à la fête des Simples est ouvert à tout public et est gratuit. Seuls les conférences, les sorties et les ateliers sont payants et sur réservation en ligne (à partir du 15 juillet).

### INFORMATIONS ET CONTACT :

✉ [fetedessimples@syndicat-simples.org](mailto:fetedessimples@syndicat-simples.org)

🌐 [www.fetedessimples.org](http://www.fetedessimples.org)

📌 Fête des Simples

📍 [fetedessimples](https://www.instagram.com/fetedessimples)

## CONFÉRENCES



Samedi  
matin

### Bertrand SAJALOLI,

Géographe, spécialiste des zones humides et maître de conférences à l'Université d'Orléans.  
« Zones humides zones utiles »



Samedi  
après-midi

### Thierry THEVENIN,

Paysan herboriste depuis 1987 en Limousin, auteur et conférencier porte-parole du Syndicat Simples.  
« Plaidoyer pour les plantes invasives des zones humides »



Samedi  
après-midi

### Gilles CLEMENT,

Auteur, conférencier et jardinier-philosophe.  
« Eau, le monde en partage »



Dimanche  
matin

### Benoît BITEAU,

Agriculteur et député européen EELV.  
« La question de l'eau en France et en Europe »



Dimanche  
matin

### Joël LABBE,

Ex sénateur EELV, auteur de la Loi Labbe, qui a permis l'interdiction des pesticides dans les lieux publics et leur vente aux particuliers.  
« Vers une interdiction des pesticides pour la protection de l'eau : mode d'emploi »



Dimanche  
après-midi

### Patricia BEUCHER,

Patricia Beucher est une journaliste spécialisée dans le domaine du jardinage et de la nature.  
En cours de programmation...



Dimanche  
après-midi

### TABLE RONDE AVEC LES INTERVENANTS

« L'eau est l'élément fondateur de tous les êtres vivants, peut-il être considéré comme le bien commun de tous ? »

## PONCTUATIONS FESTIVES



### VENDREDI SOIR :

Projection-débat du film **50 ans plus tard** de Amandine Barat, Fabien Rollet et Johan Oger en présence des réalisateurs  
+ Documentaire sonore **La Marche de l'eau** de Laure Bourru



### SAMEDI SOIR :

Concerts **Son con Cuero** (afro-cubain)



### DIMANCHE APRÈS-MIDI :

Ponctuation musicale  
Electroplume Birdrums



**ANIMATION  
CÉLÉBRONS  
LA FÊTE  
NATIONALE  
À OUDON**



**DIMANCHE 14 JUILLET, UNE JOURNÉE COMMÉMORATIVE ET FESTIVE SE TIENDRA SUR LA COMMUNE.**

C'est tout d'abord le traditionnel défilé qui partira de la mairie en direction du monument aux morts afin d'y déposer une gerbe. La Commune proposera ensuite un temps de convivialité au terrain de la Vallée.

En soirée, l'association communale de chasse, en partenariat avec la Municipalité vous invite à une soirée exceptionnelle au plan d'eau du Chêne. Dès 18 h 30, retrouvez-vous entre amis ou en famille dans une ambiance guinguette : buvette et restauration (moules frites, sandwichs, crêpes ...) et bal populaire proposé par « Marie Anima ».

Une fois la nuit tombée, aux alentours de 23 h 15, un feu d'artifice viendra illuminer le ciel d'Oudon pour un moment magique.

**Le 14 juillet à partir de 8 h, la circulation sera à sens unique sur le chemin du Rio : du rond-point de l'intersection entre la rue du Chêne et la rue des Coteaux jusqu'au village de la Carterie**

**A.C.C.O**

06 99 34 71 71 - miha@free.fr

**ANIMATION**

**LOUDON VILLE ÉTAPE DE LA TOURNÉE FRANCE BLEU LOIRE OCÉAN**

**MARDI 6 AOÛT, DE 9 H À 12 H, LA RADIO SERA PRÉSENTE SUR LA COMMUNE ET PARTIRA À LA DÉCOUVERTE DE CEUX QUI L'ANIMENT.**

Après un premier passage remarqué en 2023, « la tournée d'été » de France Bleu Loire Océan est de retour à Oudon, sélectionnée avec 40 autres communes de Loire-Atlantique et de Vendée.

Cette année, c'est au cœur de la 19<sup>e</sup> édition du Symposium International de Sculpture Monumentale (port d'Oudon) que se tiendra l'émission. Plusieurs « personnalités »

oudonnaises (associations, commerçants, producteurs, élus ...) évoqueront avec les journalistes leur activité et leur vie sur la commune. Rendez-vous donc au port d'Oudon pour vivre ce moment en direct.

**PLUS D'INFORMATIONS :**

[www.oudon.fr](http://www.oudon.fr) et sur les réseaux.

**COMMERÇANTS LOCAUX  
À LA DÉCOUVERTE  
DES TRÉSORS  
DU THÉ**

**GRÂCE À LA MICRO ENTREPRISE « LES TRÉSORS DU THÉ » ANNE-CLAIRE DIGUET VOUS PROPOSE D'EN SAVOIR PLUS SUR CETTE BOISSON ANCESTRALE.**



Grande amatrice de thé, cette Oudonnaise, arrivée en 2018 sur la commune, est fascinée depuis toujours par le monde du thé. C'est donc tout naturellement qu'elle lance début 2023 son activité avec pour objectif de faire découvrir et partager cette passion.

À travers des ateliers à thème (couleurs, transformation de la feuille, terroirs, accords), elle vous embarque dans un voyage sensoriel. Les ateliers peuvent avoir lieu dans un commerce ou directement à votre domicile.

Pour compléter l'expérience, les Trésors du Thé proposent également une gamme de thés sélectionnés (certifiés bio et issus du commerce équitable).

**INFORMATIONS ET CONTACT :**

[lestresorsduthé44@gmail.com](mailto:lestresorsduthé44@gmail.com)

06 95 53 35 94 - Les Trésors du thé - [lestresorsduthé44](https://www.instagram.com/lestresorsduthé44)

**BIEN-ÊTRE**

**UN NOUVEAU CABINET DE NATUROPATHIE À OUDON**



**CLAIRE DANDELLOT PROPOSE DES SERVICES DE NATUROPATHIE, DE RÉFLEXOLOGIE PLANTAIRE ET DE DRAINAGE LYMPHATIQUE RENATA FRANÇA.**



**Qu'est ce que la naturopathie ?**

reconnue comme « médecine traditionnelle » par l'OMS, la naturopathie prend en compte tous les aspects de votre être - physique, mental et émotionnel - pour identifier et agir sur les causes profondes de vos inconforts. La naturopathie est complémentaire à la médecine conventionnelle et peut être utilisée en soutien à vos traitements médicaux.

**Des services pour tous**

Que vous souhaitiez améliorer votre bien-être, apaiser votre stress, renforcer votre système immunitaire ou trouver des solutions naturelles pour des troubles chroniques, Claire est là pour vous accompagner sur le chemin du bien-être et de la vitalité. Ses services s'adressent à tous, des enfants aux seniors, et sont adaptés à chaque étape de la vie.

**Horaires d'ouverture :**

Mardi et vendredi : 9 h à 19 h  
Samedi : 9 h à 12 h

**CLAIRE DANDELLOT**

[www.claire-naturopathe.com](http://www.claire-naturopathe.com)

07 66 10 90 50

[dandelot.naturopathe@gmail.com](mailto:dandelot.naturopathe@gmail.com)



# Agenda

JUILLET • AOÛT • SEPTEMBRE

## JUILLET

1<sup>ER</sup> JUILLET AU 8 SEPTEMBRE

Exposition estivales

Gare d'Oudon - O'CAP

3 JUILLET

Sortie « dans les pas d'un naturaliste  
Les Odonates »

Commune d'Oudon

5 JUILLET

Conseil Municipal

Salle du Conseil - Commune d'Oudon

5 JUILLET

Soirée jeux

Bibliothèque d'Oudon

Atout jeux (ludothèque de Varades)

7 JUILLET

Second Tour des Élections Législatives

Complexe sportif Jean Mathelier

Commune d'Oudon

6 JUILLET

Journée de sensibilisation  
aux gestes qui sauvent

Plan d'eau du Chêne - Commune d'Oudon

13 JUILLET

Natur'Oudon et Ablette Oudonnaise

Atelier arrachage de la jussie

Port d'Oudon - Commune d'Oudon

14 JUILLET

Commémorations de la Fête Nationale

Parvis de la Mairie et Monuments

aux Morts - Commune d'Oudon

14 JUILLET

Guinguette et feu d'artifice

Plan d'eau du Chêne

ACCO et Commune d'Oudon

## AOÛT

3 AOÛT

Concours de Boules

Terrain de la Vallée

La Boule Oudonnaise

4 AU 18 AOÛT

19<sup>e</sup> Symposium International  
de Sculpture Monumentale

Port d'Oudon

O'CAP

6 AOÛT

Tournée d'été France Bleu Loire  
Océan

Port d'Oudon

Commune d'Oudon

7 AOÛT

Sortie « dans les pas  
d'un naturaliste Papillons de  
nuit »

Commune d'Oudon

25 AOÛT

Vide Grenier

Terrain de la Vallée

Oudon Basket

## SEPTEMBRE

7 SEPTEMBRE

La Boule Oudonnaise

Terrain de la Vallée

Challenge Rémi Robin

8 SEPTEMBRE

Trail Cou'Rire

La Pilardière

O Tour du Globe

14 SEPTEMBRE

Accueil des nouveaux arrivants

Salle du Conseil

Commune d'Oudon

15 SEPTEMBRE

Séance Bébés lecteurs

Bibliothèque d'Oudon

20 AU 22 SEPTEMBRE

Fête des Simples

Terrain de la Vallée

Syndicat professionnel des producteurs de  
plantes aromatiques et médicinales

28 SEPTEMBRE

Atelier arrachage de la jussie

Port d'Oudon

Commune d'Oudon, Natur'Oudon et

l'Ablette Oudonnaise

28 SEPTEMBRE

Café Village

La Gautrais, Clos Maria, la Ricarderie

Commune d'Oudon

29 SEPTEMBRE

Concours de boules en tête à tête

Terrain de la Vallée

La Boule Oudonnaise